



**CoreSoft.Crew**  
**Руководство пользователя**

Москва  
2021 г.

## Содержание

<b>1. НАЗНАЧЕНИЕ ПРОГРАММЫ.....</b>	<b>3</b>
1.1. НАЗНАЧЕНИЕ.....	3
1.2. ФУНКЦИИ.....	3
<b>2. ЗАПУСК ПРОГРАММЫ.....</b>	<b>4</b>
<b>3. АВТОРИЗАЦИЯ ПОЛЬЗОВАТЕЛЯ В ПРОГРАММЕ .....</b>	<b>5</b>
<b>4. ПОЛЬЗОВАТЕЛЬСКИЙ ИНТЕРФЕЙС ПРОГРАММЫ.....</b>	<b>6</b>
4.1. ВЫБОР ПОДЛОЖКИ ОКНА КАРТЫ.....	6
4.2. ПОИСК ОБЪЕКТА ПО АДРЕСУ НА КАРТЕ.....	7
4.3. ПАНЕЛЬ ИНСТРУМЕНТОВ.....	8
4.4. ПАНЕЛЬ УПРАВЛЕНИЯ СЛОЯМИ.....	15
Редактирование и удаление слоя.....	19
Отображение объектов слоя на карте .....	20
Получение атрибутивной информации по объектам слоя.....	22
Добавление объекта.....	23
Редактирование объекта.....	25
<b>МОДУЛЬ ЗАДАНИЙ .....</b>	<b>26</b>
СОЗДАНИЕ ТЕКУЩЕГО ЗАДАНИЯ.....	27
Редактирование задания.....	28
Удаление задания.....	28
СОЗДАНИЕ ПЛАНОВОГО ЗАДАНИЯ.....	28
Создание расписания задания.....	29
Редактирование расписания задания .....	29
Удаление расписания.....	30
Создание шаблона задания .....	30
Редактирование шаблона задания.....	32
Удаление шаблона задания.....	32
<b>ЗАВЕРШЕНИЕ РАБОТЫ В ПРОГРАММЕ.....</b>	<b>33</b>

# **1. НАЗНАЧЕНИЕ ПРОГРАММЫ**

## **1.1. Назначение**

Программное обеспечение CoreSoft.crew предназначен для предназначенный для управления и контроля выездных сотрудников Заказчика.

Основные области применения программного обеспечения CoreSoft.crew :

- контроль расположения мобильных бригад и мониторинг их нахождения на интерактивной карте местности;
- визуализация размещения объектов обслуживания,
- прием, заведение и назначение заявок на бригады по обслуживанию объектов в автоматическом режиме,
- прикрепление актов выполненных работ и иных документов,
- учет материалов (приборного парка оборудования, материалов и запасных частей),
- фотофиксация выполненных мобильными бригадами работ на объектах обслуживания.

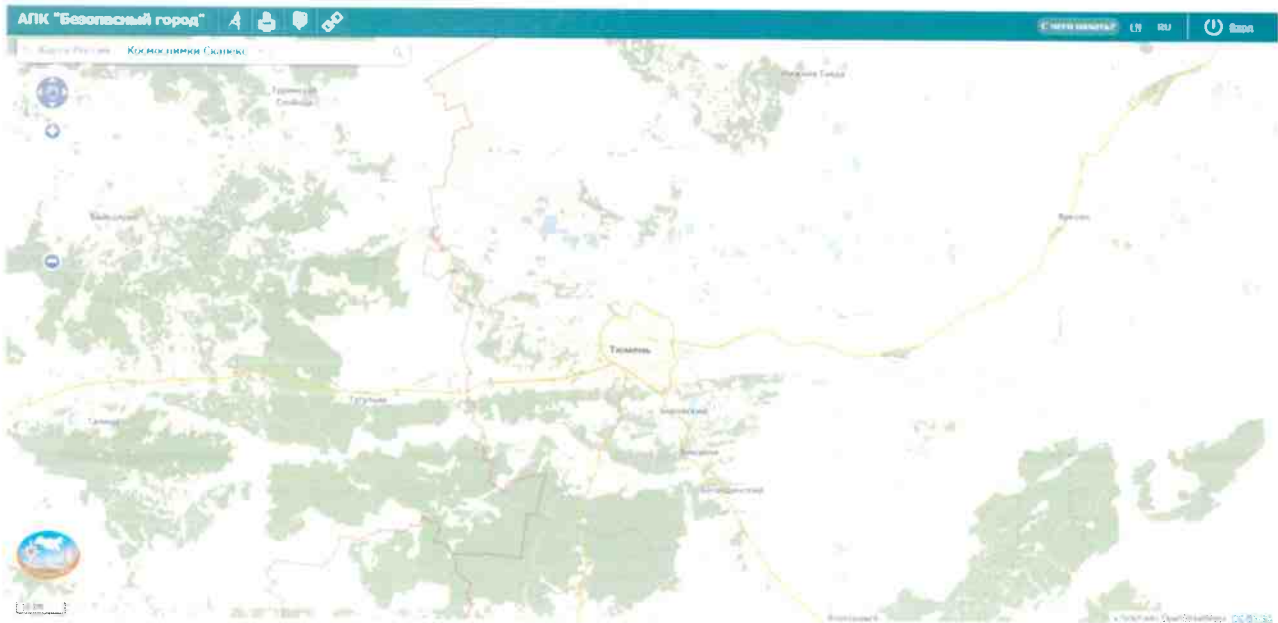
## **1.2. Функции**

Программный комплекс должен обеспечивать:

- контроль расположения мобильных бригад и мониторинг их нахождения на интерактивной карте местности;
- визуализация размещения объектов обслуживания,
- прием, заведение и назначение заявок на бригады по обслуживанию объектов в автоматическом режиме,
- прикрепление актов выполненных работ и иных документов,
- учет материалов (приборного парка оборудования, материалов и запасных частей),
- фотофиксация выполненных мобильными бригадами работ на объектах обслуживания.

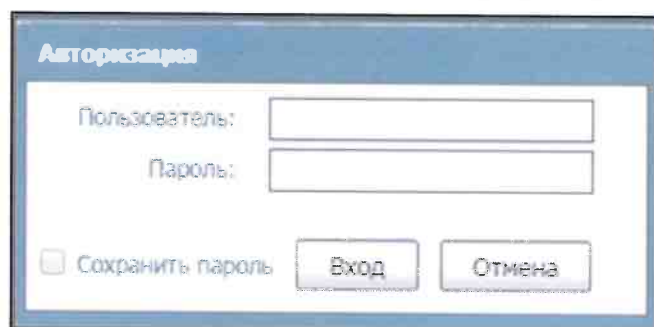
## 2. ЗАПУСК ПРОГРАММЫ

Для запуска Программы необходимо запустить интернет-браузер, который поддерживает Adobe Flash Player ( Mozilla Firefox, Opera, Google Chrome, Microsoft Edge). В адресной строке ввести адрес web-страницы Программы. Пользователю откроется стартовое окно программы.



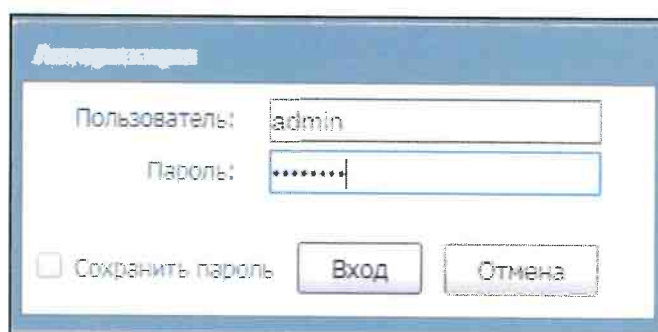
### 3. АВТОРИЗАЦИЯ ПОЛЬЗОВАТЕЛЯ В ПРОГРАММЕ

Для авторизации в Программе необходимо нажать кнопку «Вход», находящуюся в правом верхнем углу страницы (*доступно при использовании лицензии CoreSoft.ServiceClient*). В окне авторизации необходимо ввести логин и пароль для работы в Программе.



- поле «Пользователь» введите логин.
- поле «Пароль» введите пароль.
- поле «Сохранить пароль» можно поставить галочку, что позволит Вам в следующий раз авторизоваться в Программе без повторного набора пароля.

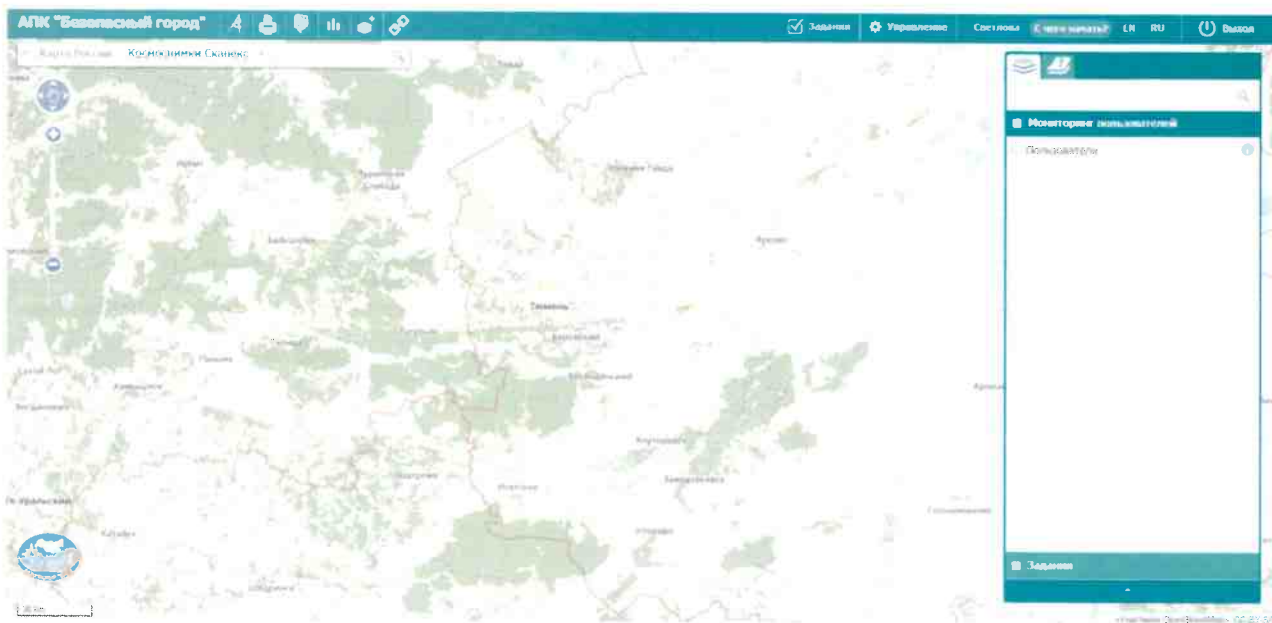
Нажмите кнопку «Вход»



## 4. ПОЛЬЗОВАТЕЛЬСКИЙ ИНТЕРФЕЙС ПРОГРАММЫ

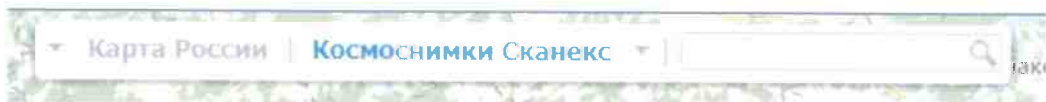
После авторизации откроется главное окно Программы с функциональным набором, соответствующим правам доступа пользователя. Настройки доступа к данным устанавливаются администратором индивидуально для каждого пользователя.

Главное окно Программы содержит область отображения карты, панель управления тематическими слоями, панель инструментов, панель навигации по карте, масштабную шкалу и масштабную линейку

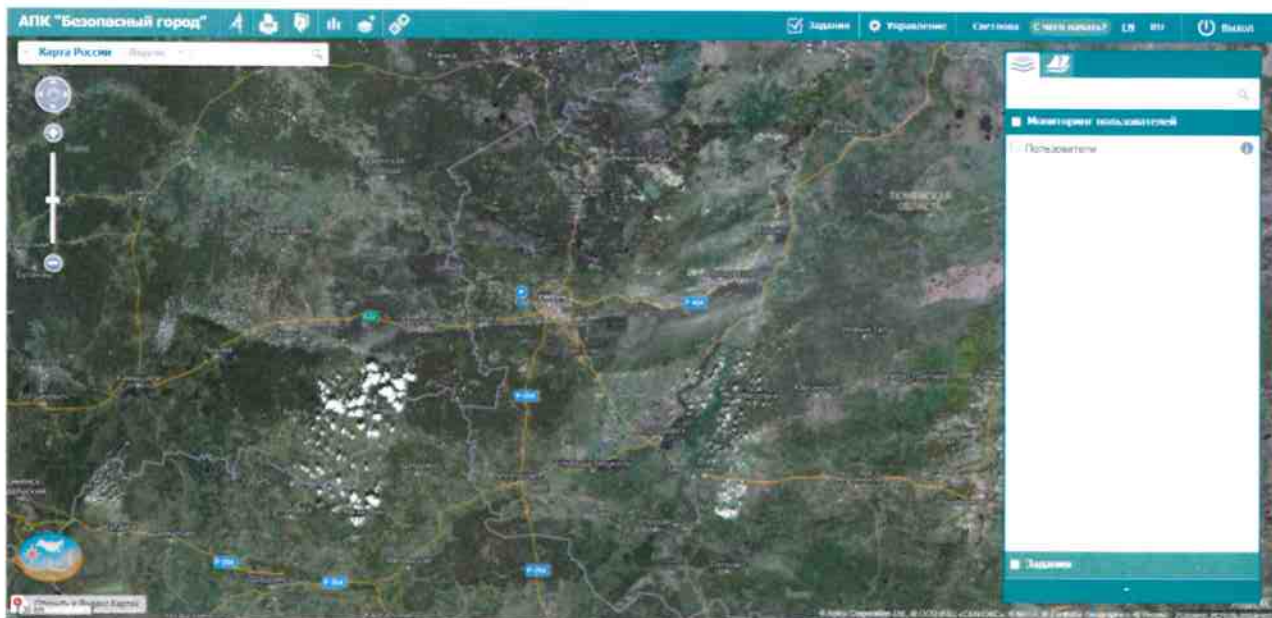


### 4.1. Выбор подложки окна карты

В программе предусмотрено два типа картографической подложки - карты и космические снимки.

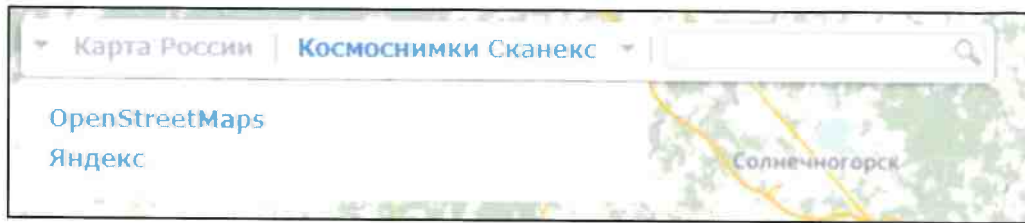


Выбрав режим «Космоснимки Сканекс» можно посмотреть местность в виде снимка из космос.. Там же можно перейти к снимкам из космоса Yandex



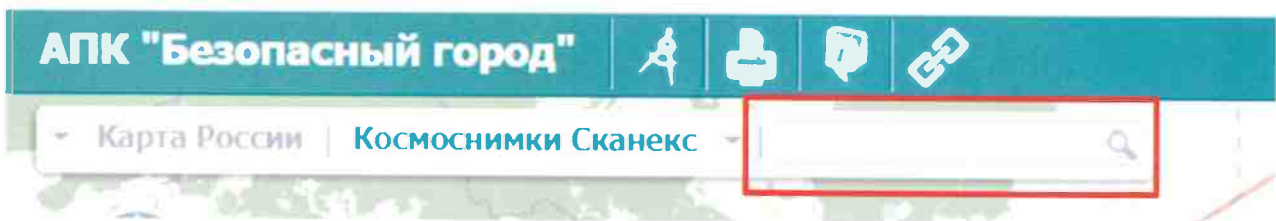
Для возврата к схематической карте необходимо нажать кнопку «Карта России».

Также можно осуществить переход к картам Yandex и OpenStreetMaps.

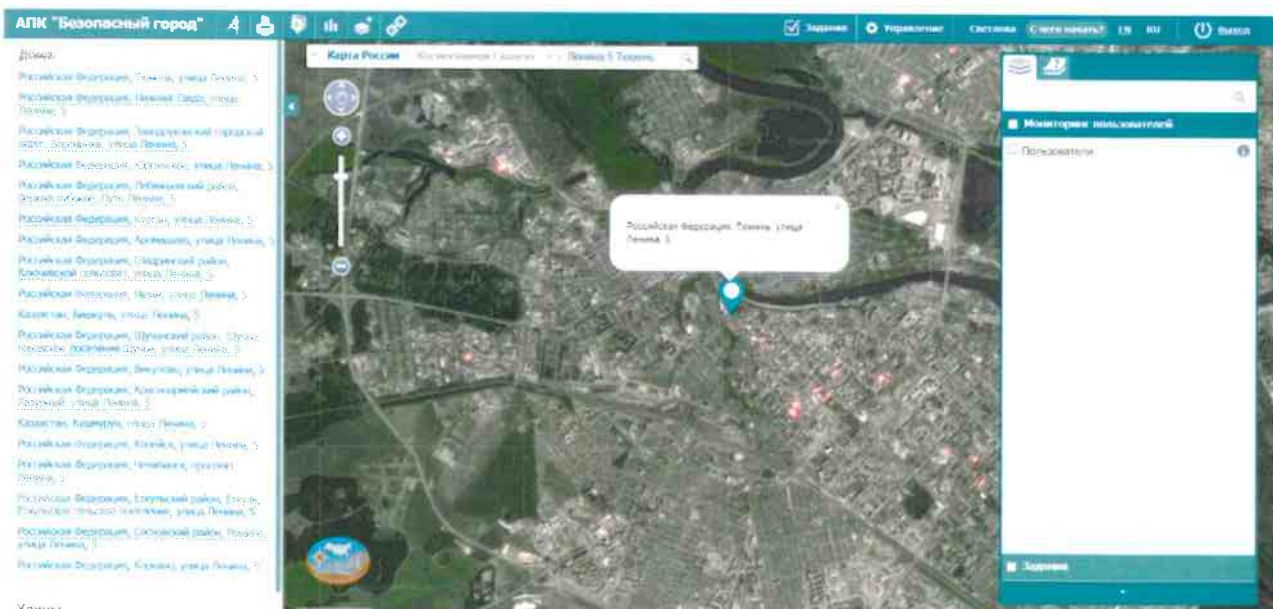


## 4.2. Поиск объекта по адресу на карте

Для поиска объекта на карте в поле поиска необходимо ввести адрес (для поиска города достаточно указать его наименование, для поиска улицы — наименование города, улицы, либо только наименование улицы, для поиска дома — наименование города, улицы, номер дома, либо только наименование улицы и номер дома). Для ввода значений можно воспользоваться обычной или виртуальной клавиатурой. Введите интересующий Вас адрес. Вводить все значения можно без запятой. Регистр букв значения не имеет.



После нажатия на кнопку, обозначенную лупой или на клавишу —Enter в левой части экрана на информационной панели появится окно с найденными объектом. При нажатии кнопки мыши на строчку с найденным объектом, произойдет его выделение, и карта переместится на место его расположения, в котором будет представлен список найденных объектов. Для отображения результатов поиска на карте необходимо в окне «Результаты поиска» щелкнуть кнопкой мыши по интересующему Вас варианту. Найденный объект будет расположен в центре экрана и обозначен контрастной точкой.



### 4.3. Панель инструментов



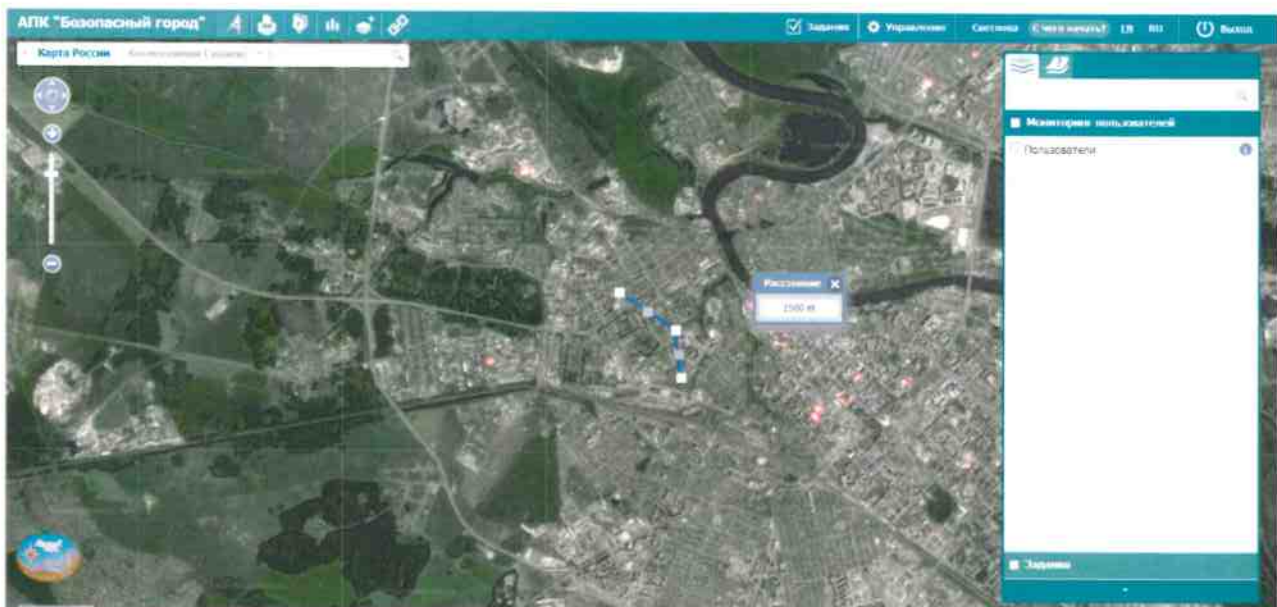
Панель инструментов Программы состоит из следующих кнопок

- «Измерение расстояния»;
- «Печать карты»;
- «Список объектов в области»;
- «Отчеты»;
- «Создать слой»;
- «Онлайн-статистика»;
- «Фиксированная ссылка».

Кнопка «Измерить расстояние» предназначена для измерения расстояний между двумя и более объектами по карте.



Для измерения расстояния необходимо выбрать функцию «Измерить расстояние», перевести курсор в точку начала измерения и нажать левую кнопку мыши, далее переместить курсор к другой точке и снова нажать левую кнопку мыши. Если требуется измерить расстояние между тремя и более объектами, то необходимо последовательно указать все вершины. Для окончания ввода вершин измерения необходимо на последней вершине дважды нажать левую кнопку мыши. Измеренное расстояние выводится на экране карты автоматически.



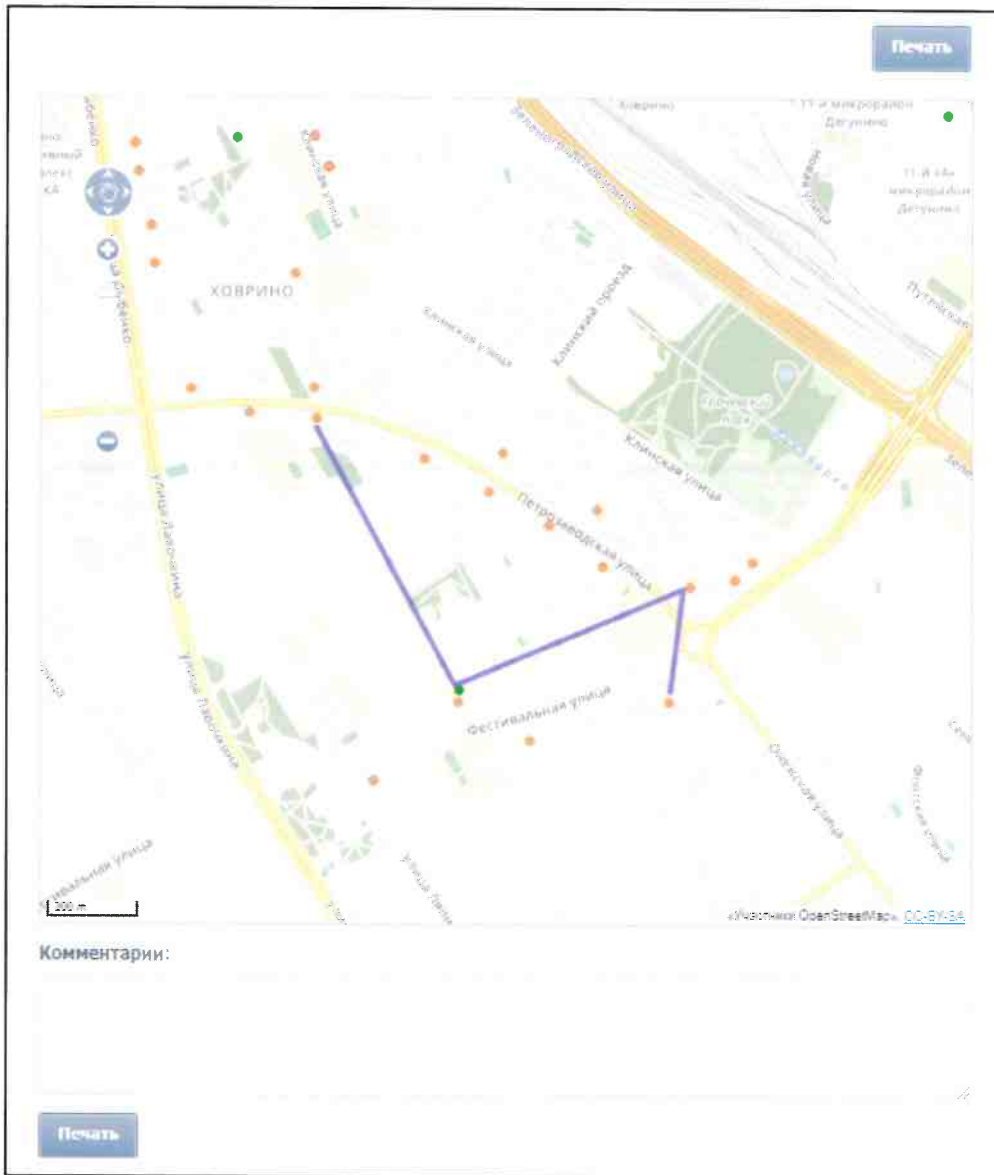
Повторное нажатие кнопки «Измерение расстояния» позволит Вам выйти из режима измерения расстояний. Все прочерченные отрезки, соединяющие выбранные объекты для измерения расстояний, автоматически исчезнут с карты.

Для того чтобы распечатать видимую Вам область карты, достаточно нажать кнопку «Печать карты».





При нажатии на данную кнопку, откроется новое окно, где можно будет выбрать нужный масштаб и положение карты. Так же под картой пользователь может добавить к ней комментарий, который будет сохранен и в печатной версии. Если во время выбора функции печати на карте был включен «измеритель расстояния», то линия проложенного маршрута так же будет сохранена в печатной версии.

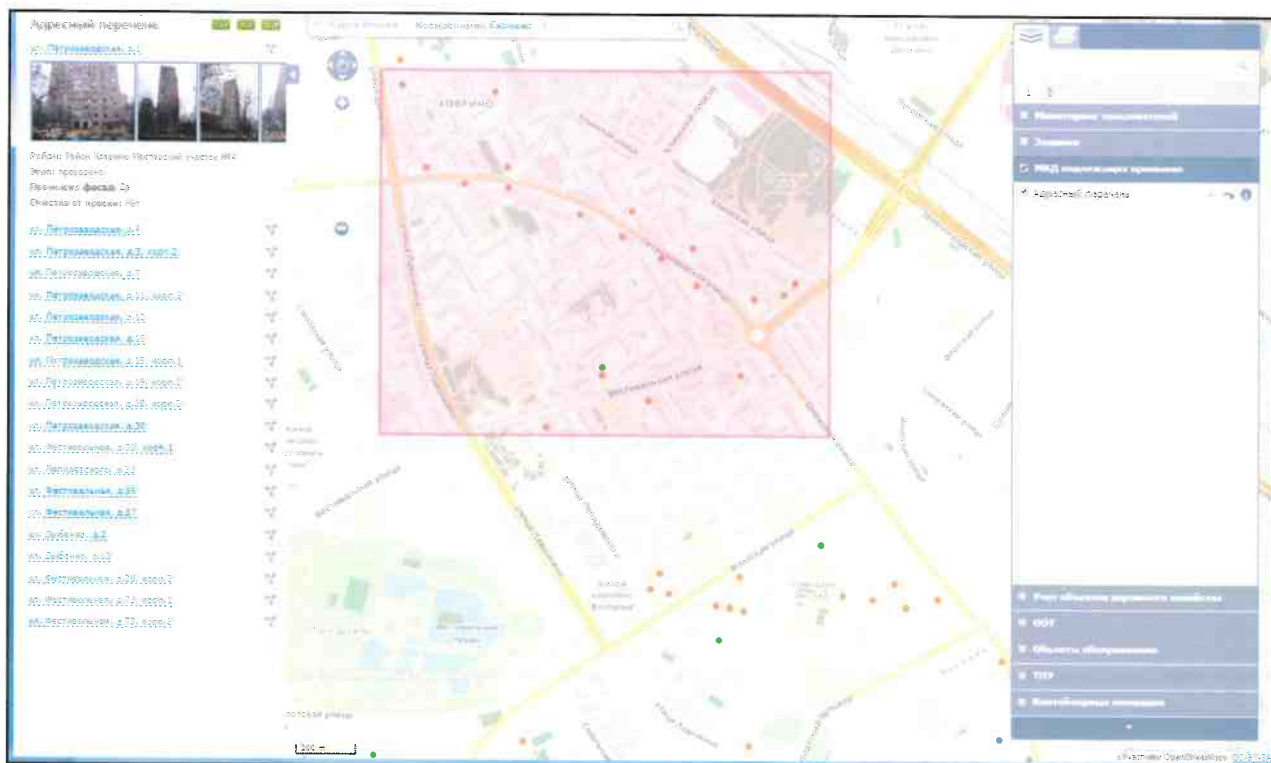


После нажатия кнопки «печать» появится окно мастера печати, в котором необходимо выбрать один из установленных принтеров, ввести число копий и нажать кнопку «печать». Далее принтер напечатает карту в том виде, в котором она была на экране на момент вызова мастера печати.

Кнопка «Список объектов области» также находится на панели инструментов и позволяет узнать подробную информацию о каких-либо объектах.

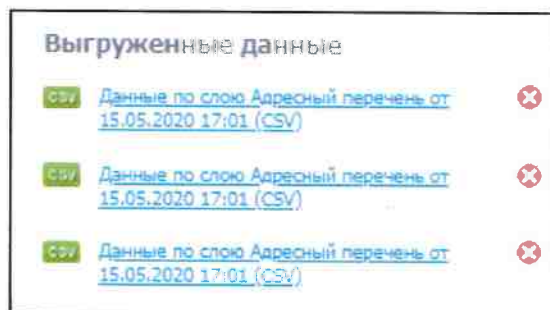


Для начала пользователю необходимо отметить необходимые слои галочкой на панели управления слоями. После того как данный слой отобразится на карте, нужно нажать «список объектов области» и выделить при помощи мыши интересующий участок



Далее в левой части страницы откроется окно с перечнем объектов, находящихся на выделенном участке. При желании пользователь может узнать информацию по объекту, нажав на его название в списке.

Данные по слоям могут быть выгружены в xls-, csv- и shp-формате при помощи кнопок, находящихся над списком объектов



Также на панели инструментов находится кнопка «Отчеты», при помощи которой пользователь может составить отчеты по каким либо событиям за определенный срок



При выборе данной кнопки откроется перечень параметров. Выбрав нужные, можно будет сохранить отчет в любом формате (PDF/Excel/Word/RTF).

Готовые отчеты

**Создать отчет**

[Статистика выполнения заданий за период по видам работ](#)

[Отчет по переводу заданий на этап Доработка](#)

[Статистика выполнения заданий за период по приоритетам](#)

[Сегодня](#) | [Вчера](#) | [Эта неделя](#) | [Прошлая неделя](#) | [Этот месяц](#) | [Прошлый месяц](#)

с

15.05.2020 - 00:00

по

15.05.2020 - 17:03

**Создать отчет** ▾

PDF

Excel

Word (2007)

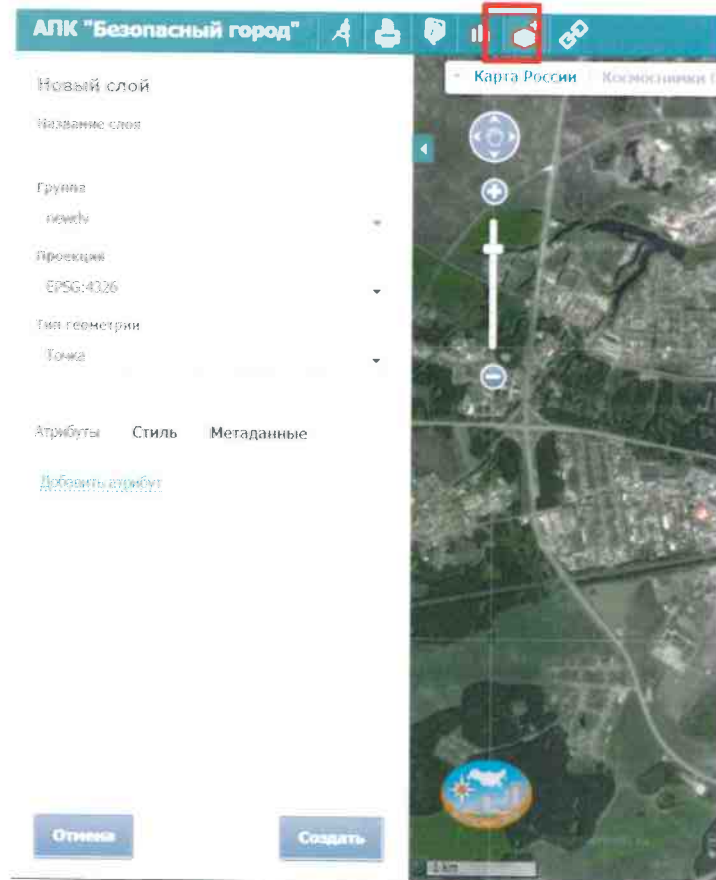
RTF

Данным инструментом могут пользоваться только авторизованные пользователи, неавторизованным пользователям «отчеты» не доступны.

Кнопка «Создать слой» на панели инструментов позволяет пользователям создавать новые тематические слои с возможностью последующего их наполнения объектами.



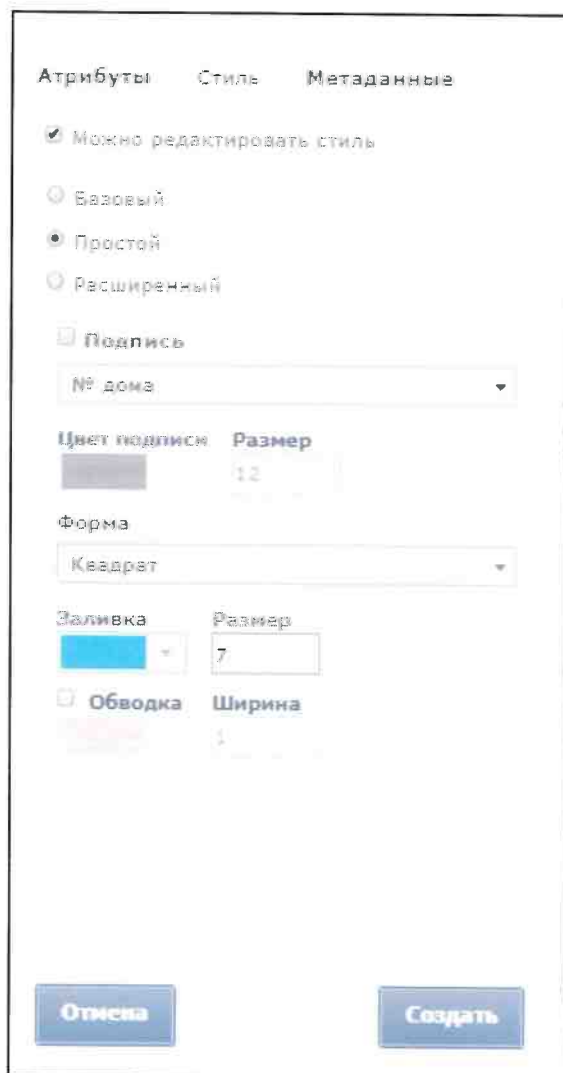
Для того чтобы создать новый слой в Программе необходимо нажать на кнопку «Создать слой». В левой части карты откроется панель создания нового тематического слоя. В поле «Название» вводится название создаваемого слоя. Далее выбирается группа, которой данный слой будет принадлежать. В выпадающем списке определяется геометрия слоя. Необходимо выбрать из представленного списка тип геометрии в соответствии с геометрическими характеристиками объектов создаваемого слоя («Точка», «Линии», «Полигон»).



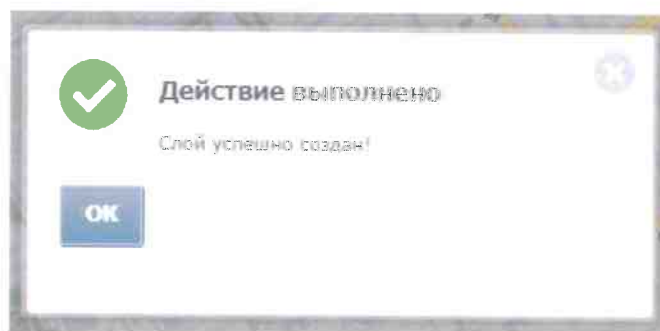
Для создания нового атрибутивного поля необходимо нажать на «Добавить атрибут». В открывшемся окне заполняется поле «Название», далее выбирается вариант из сплывающего списка («Строка», «Целое число», «Вещественное число», «Дата», «Дата и время») в зависимости от типа данных создаваемого атрибутивного поля.



Также программа позволяет изменить стиль для слоя. Так, например форму точечного объекта, можно выбрать из всплывающего списка («Круг», «Треугольник», «Квадрат»). При необходимости можно поменять заливку объектов, указав цвет и размер. Также возможно добавить обводку для объекта. Для этого нужно поставить галочку в окне «Обводка», далее выбрать цвет и ширину обводки.



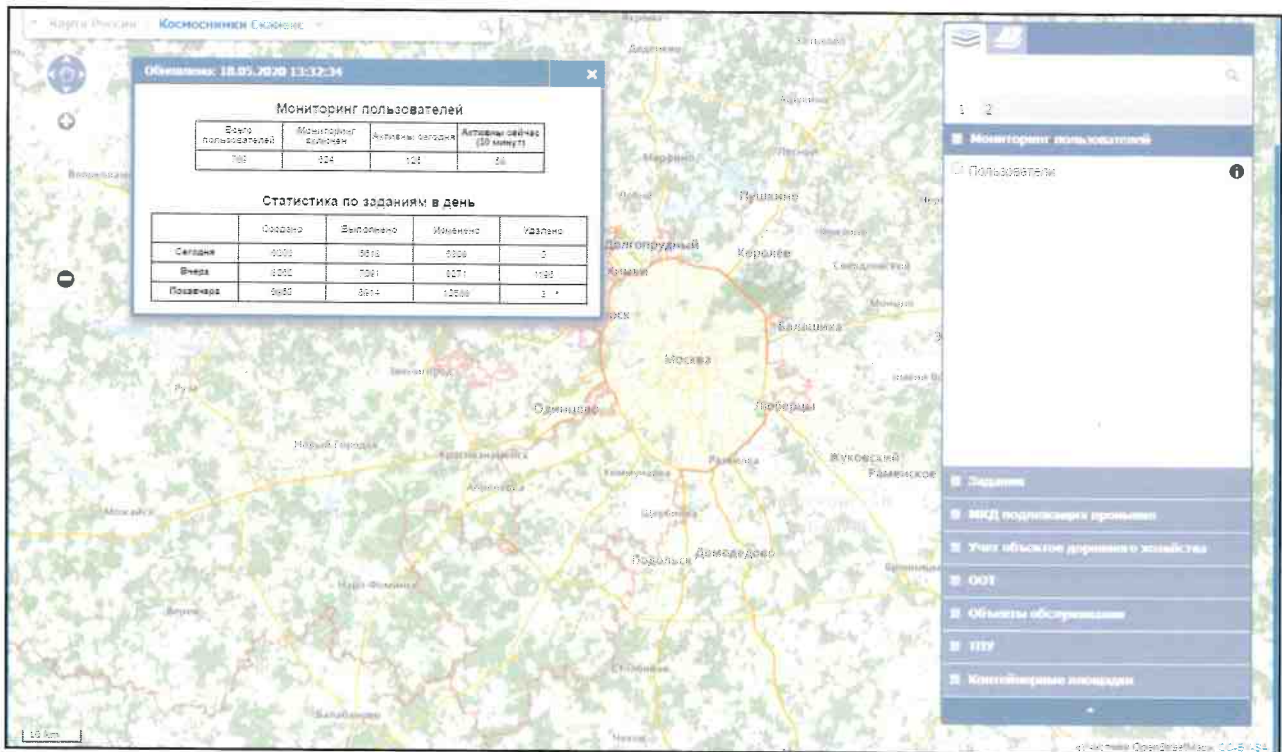
После выбора стиля нового слоя, необходимо нажать на кнопку «Создать», после чего он появится на панели управления слоями в заданной группе.



Кнопка «Онлайн-статистики» на панели инструментов открывает модуль статистики и позволяет пользователям просмотреть актуальные данные в режиме реального времени.



Модуль онлайн-статистики - это отчет, который обновляется через заданный промежуток времени на основе собранных данных по мониторингу пользователей и по заданиям в режиме онлайн.



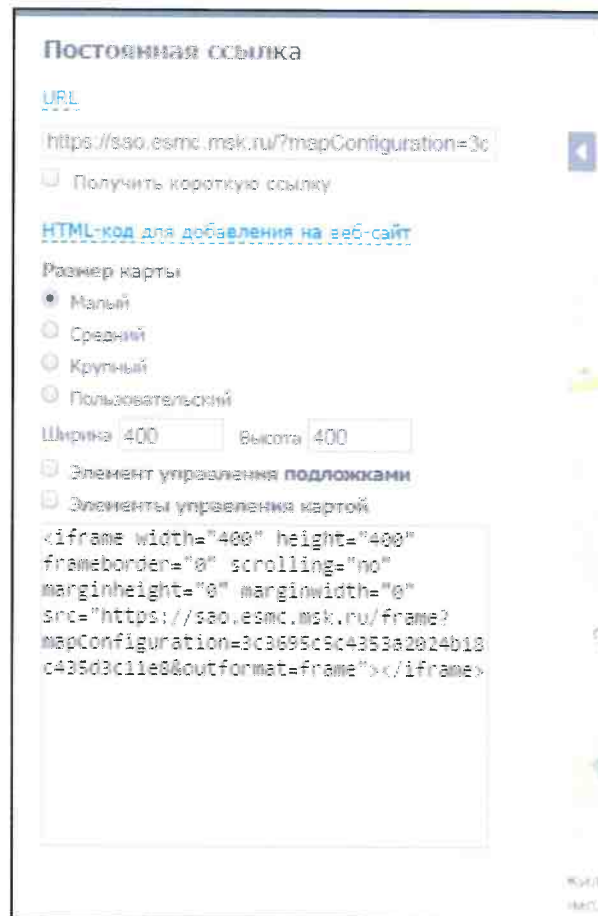
Частоту обновления отчета, размер и местоположение относительно страницы можно настроить самостоятельно через Web-интерфейс администратора

Инструмент «Фиксированная ссылка» позволяет создавать URL-ссылку, чтобы можно было перейти по ней к системе, а также HTML-код для добавления на веб-сайт



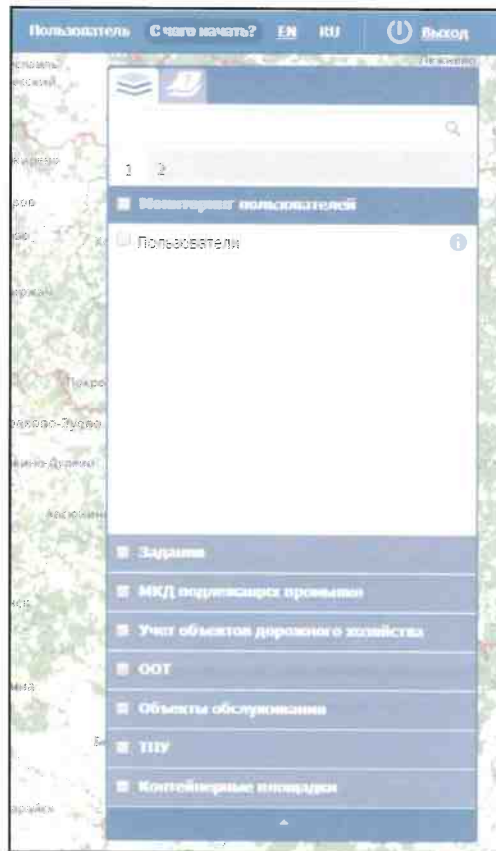
При выборе этого инструмента, автоматически откроется окно с URL-ссылкой, которая сохранит зум карты, а также все слои, которые были «включены» на данный момент.

При создании HTML-кода для добавления на веб-сайт, пользователь сможет выбрать некоторые параметры: размер карты, ширину, высоту; а также решить будут ли отображены элементы управления базовыми слоями и элементы управления картой

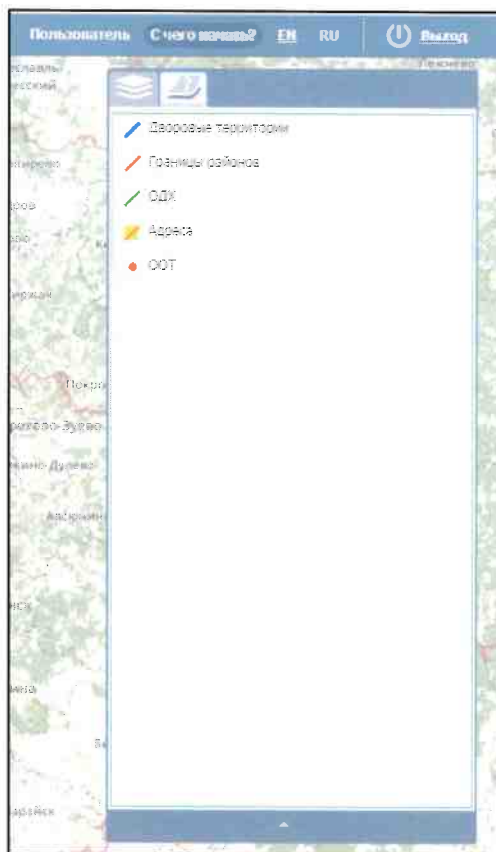


#### 4.4. Панель управления слоями

В правой части страницы расположена панель управления слоями. Панель управления слоями содержит вкладку «Слой», где неавторизованным пользователям будут доступны только слои по умолчанию, а каждому авторизованному пользователю будет открыт набор определенных слоев, доступных ему.

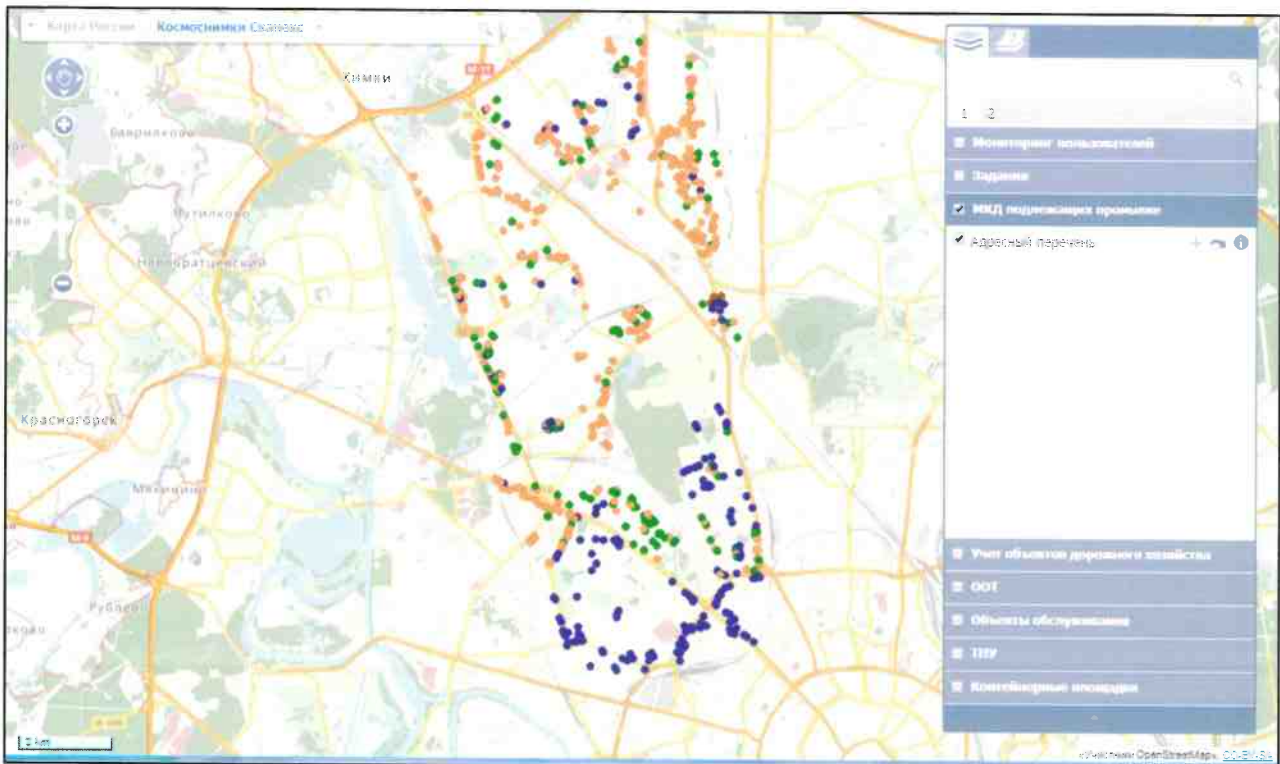


Вторая вкладка, доступная на панели – «легенда». Выбрав вкладку легенда, пользователь сможет перейти к списку выбранных им слоев на данный момент

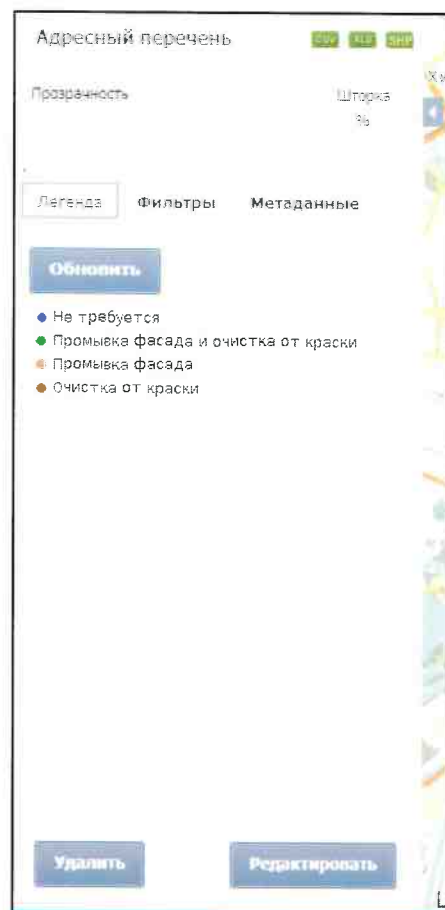


В каждой группе слоев представлен соответствующий список тематических слоев. Для просмотра определенного слоя группы необходимо поставить галочку в окошке слева от названия интересующего Вас слоя.



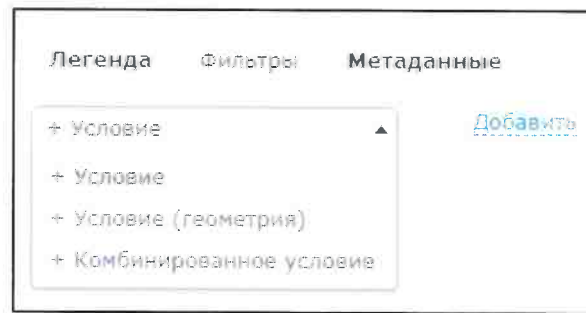


Нажатие на кнопку «i», стоящую справа от названия слоя откроет в левой части экрана боковую панель со вкладками фильтра, легенды и метаданных.

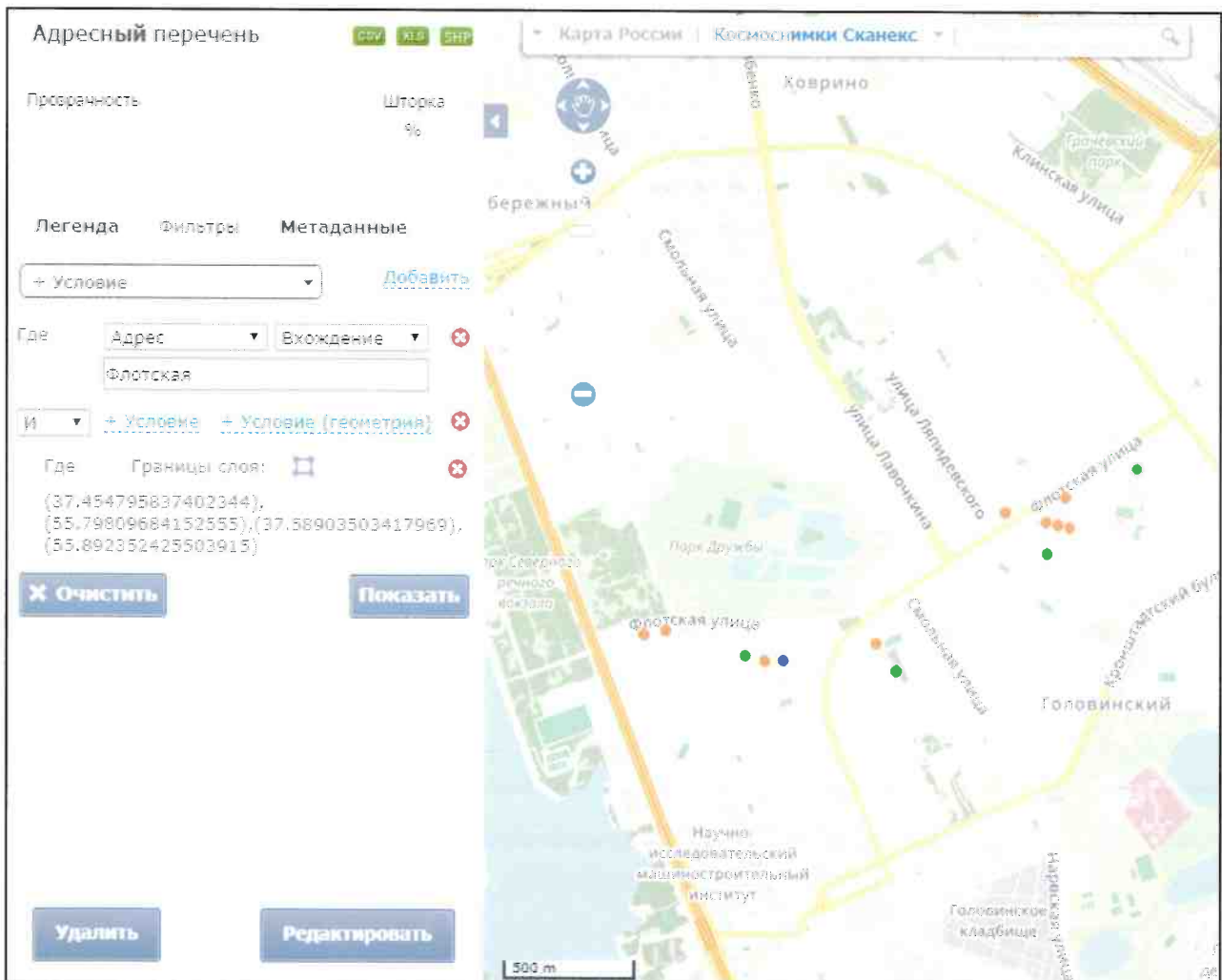


Вкладка «Легенда» - набор условных обозначений объясняющий пользователю карты их значение, которые использованы для отображения объектов на карте

Вкладка «Фильтр» - позволяет отфильтровать объекты включенного слоя по параметрам



Фильтрация возможна по атрибутам слоя (параметр «Условие»), а также вхождению объектов в нарисованную вами границу области на карте (параметр «Условие (геометрия)»). Для фильтрации по этим двум категориям необходимо выбрать параметр «Комбинированные условия».

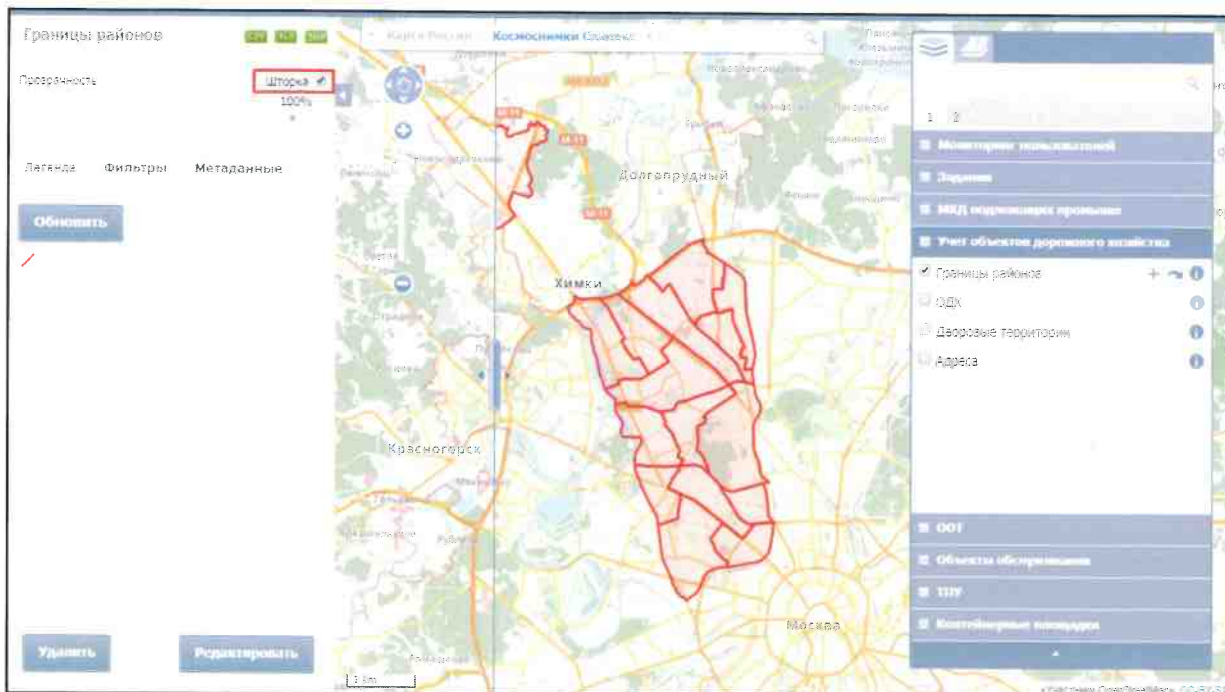


Для фильтрации необходимо выбрать категорию из выпадающего списка, где «Условие» - фильтр слоя по атрибутивной информации, а «Условие (геометрия)» - фильтр объектов слоя входящих в границу области на карте.

На вкладке «Метаданные» собрана информация о данных слоя.


Инструмент «Шторка» - скрытие части активного слоя в окне карты.

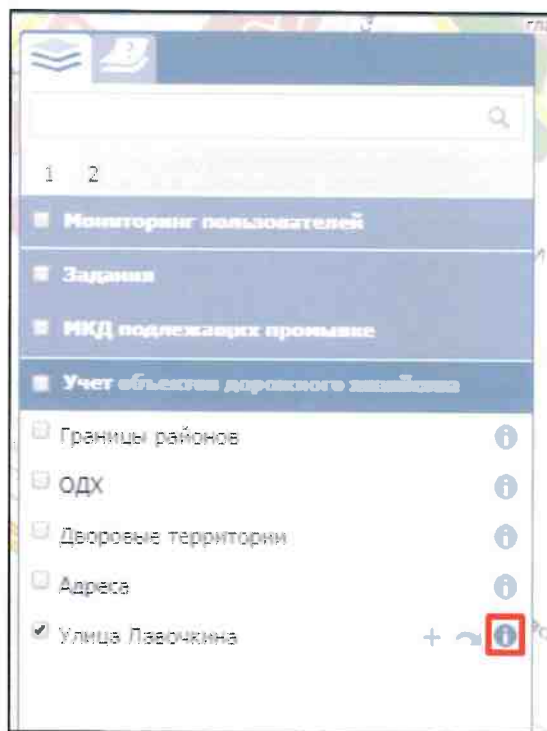
Управление вертикальной шторкой осуществляется с помощью курсора. Перемещая курсор в окне карты (влево – вправо), пользователь ограничивает область вывода активного слоя. Эта функция удобна для проведения визуального анализа различий на изображениях одной и той же территории. Для отключения функции требуется повторно нажать кнопку «Шторка».



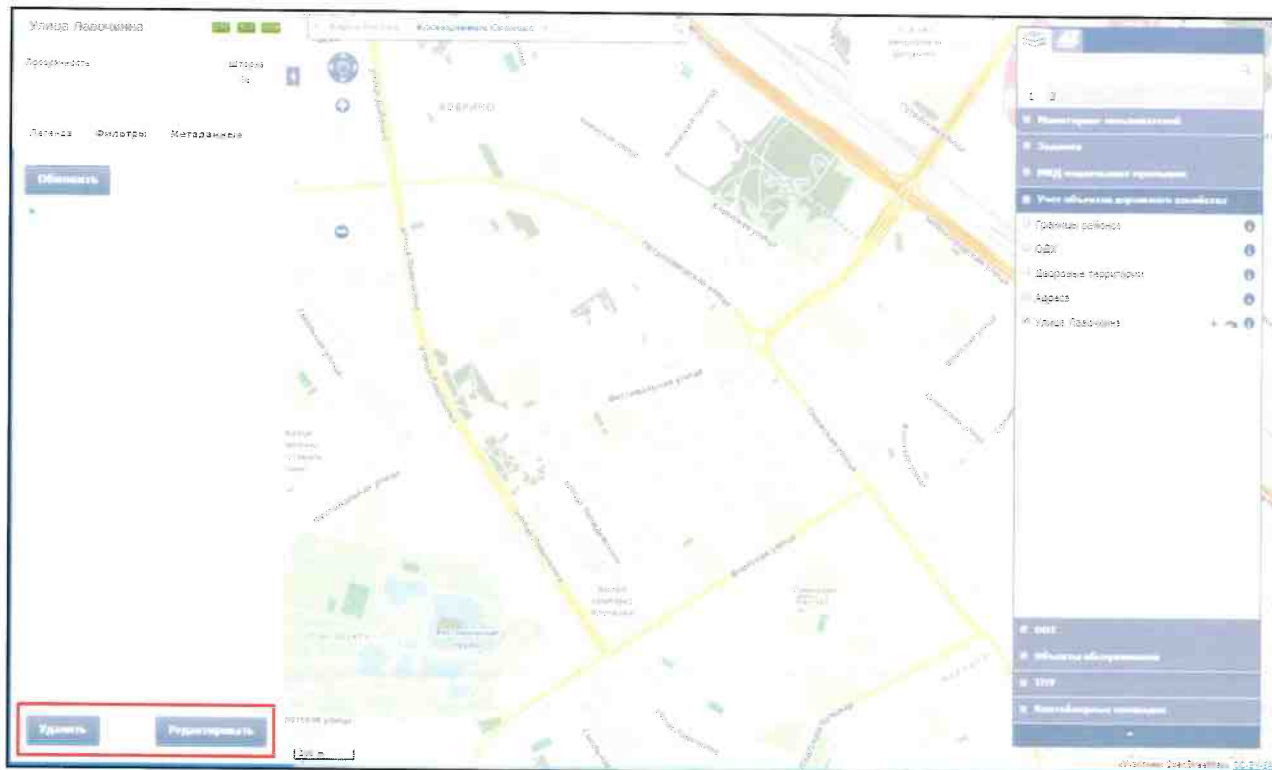
*Примечание.* Воспользоваться инструментами вкладки возможно только при включенном слое

### Редактирование и удаление слоя

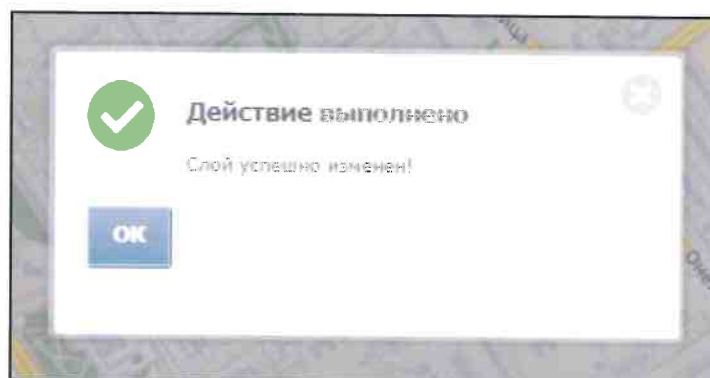
Редактировать слой возможно, нажав на кнопку  справа от названия слоя.



В левой части карты откроется панель легенды слоя, в правом нижнем углу которой располагаются кнопки «Удалить» и «Редактировать».

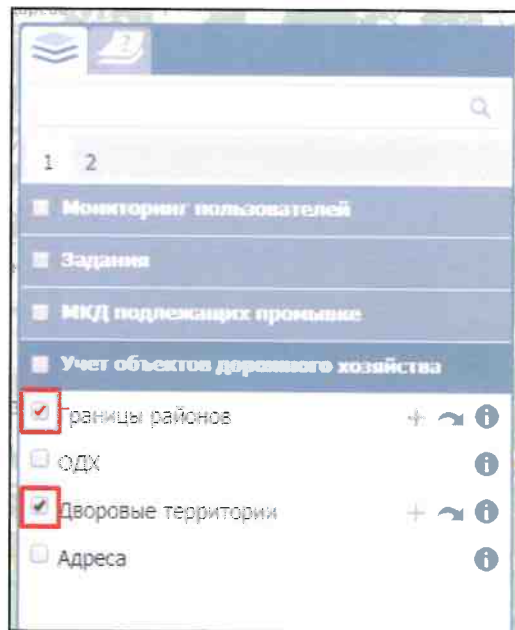


При выборе кнопки «Удалить» выбранный слой будет удален из Программы. При выборе кнопки «Редактировать» появится окно редактирования слоя, в котором можно отредактировать любой атрибут (кроме «Тип геометрии»), добавить новые атрибуты, изменить стиль или названия. После того как изменения внесены необходимо нажать «Сохранить».

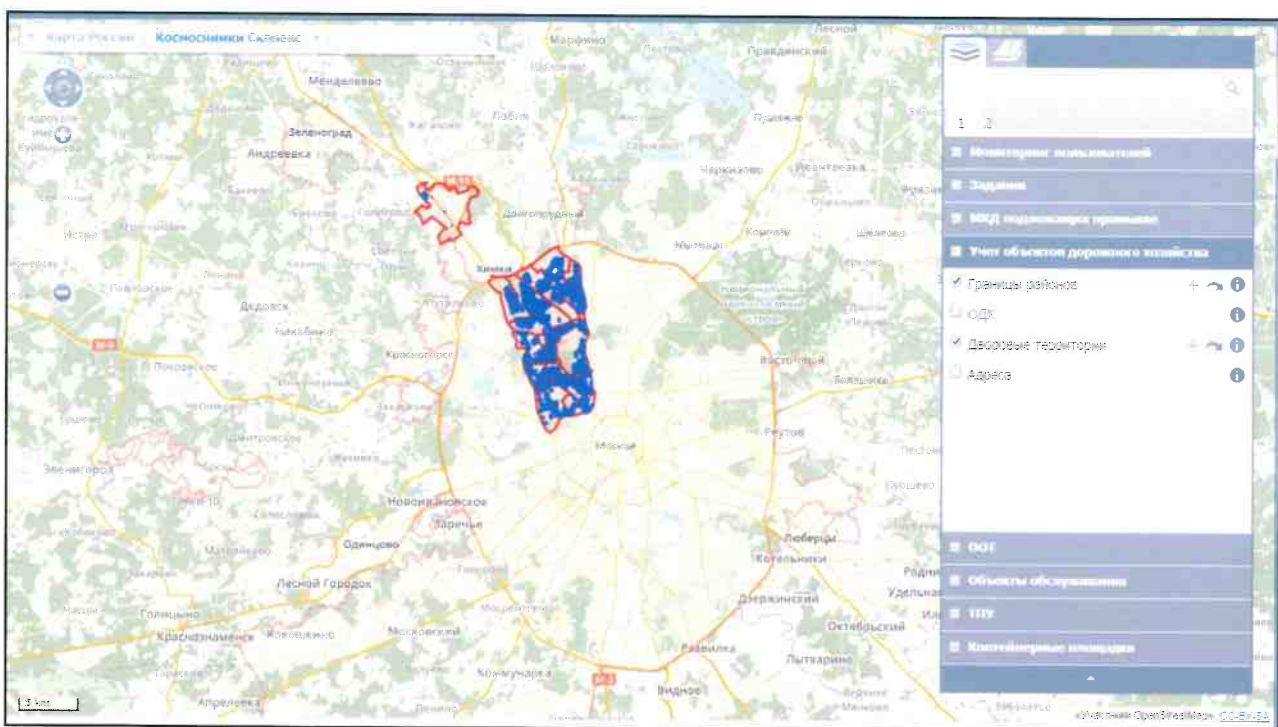


### Отображение объектов слоя на карте

Слева от названия каждого тематического слоя расположено поле управления видимостью слоя. Для включения видимости слоя (то есть, для отображения на карте объектов слоя) необходимо поставить галочку в этом поле.

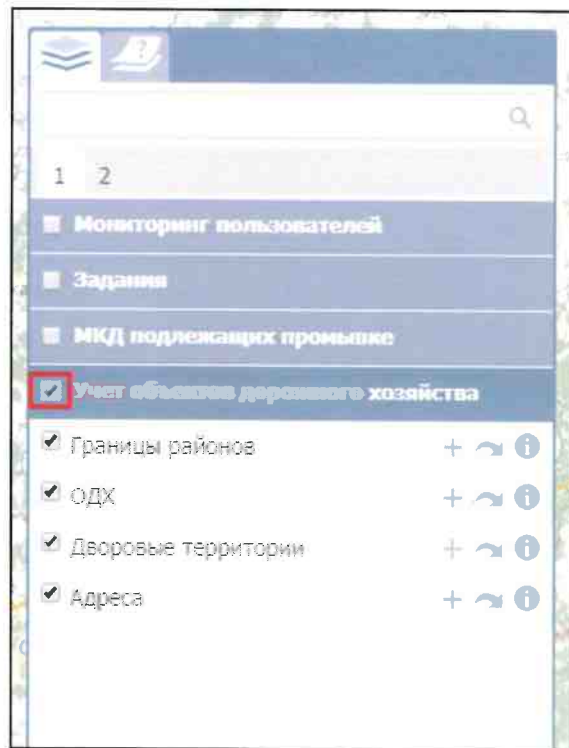


Объекты выбранных слоев будут отображены на карте. Время загрузки слоя зависит от количества объектов слоя, поэтому загрузка слоя может произойти с задержкой в несколько секунд.



На карте могут отображаться точечные, линейные и полигональные (площадные) объекты слоя. При выборе нескольких слоев для отображения на карте произойдет «Наложение» слоев друг на друга (каждый последующий выбранный Вами слой отобразится на карте поверх предыдущего выбранного слоя).

Отображение всех слоев выбранной группы можно выполнить одним действием, поставив галочку в поле управления видимостью группы. Галочки в полях управления видимостью каждого слоя выбранной группы появятся автоматически.

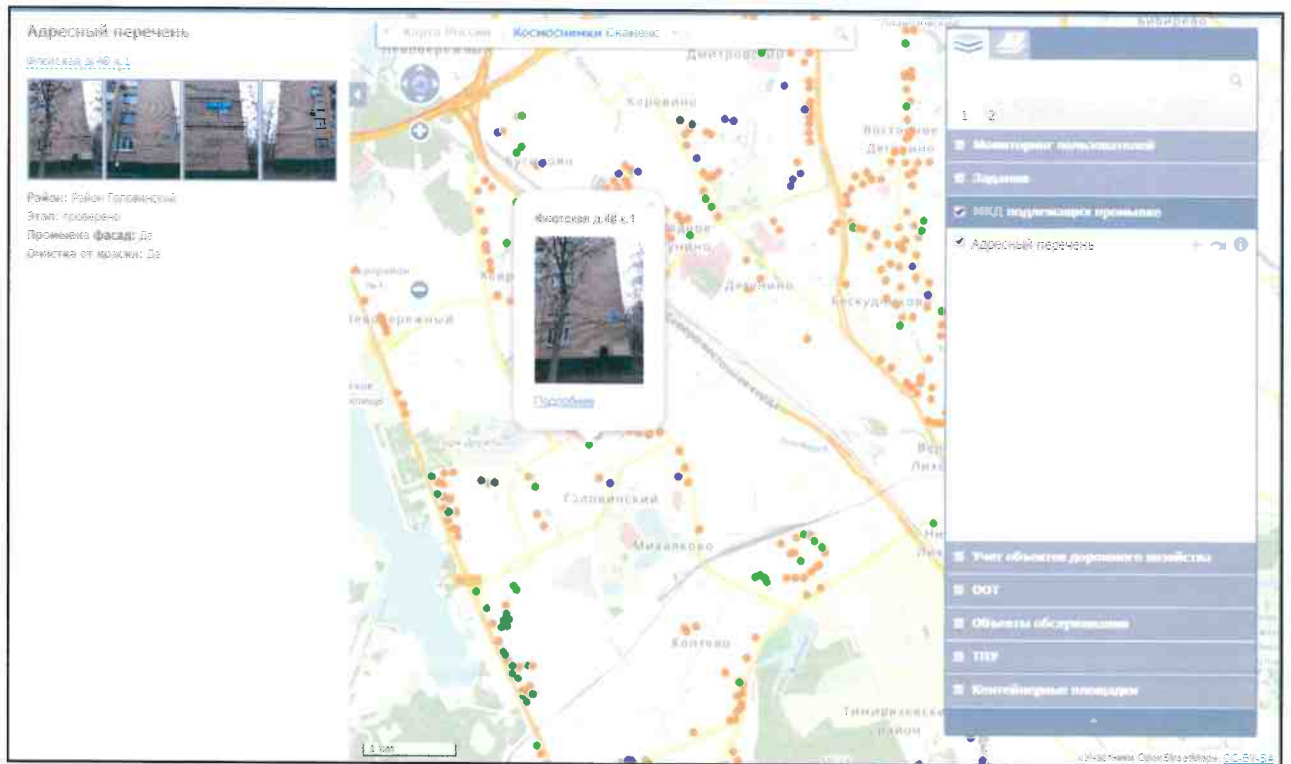


На карте отобразятся все слои выбранной группы, причем каждый слой, стоящий ниже в списке слоев группы, будет отображаться на карте поверх слоя, стоящего выше в списке.


Снятие каждой поставленной галочки в поле управления видимостью слоя скроет на карте соответствующий слой. Снятие галочки, стоящей в поле управления видимостью группы, скроет целую группу слоев.

### Получение атрибутивной информации по объектам слоя

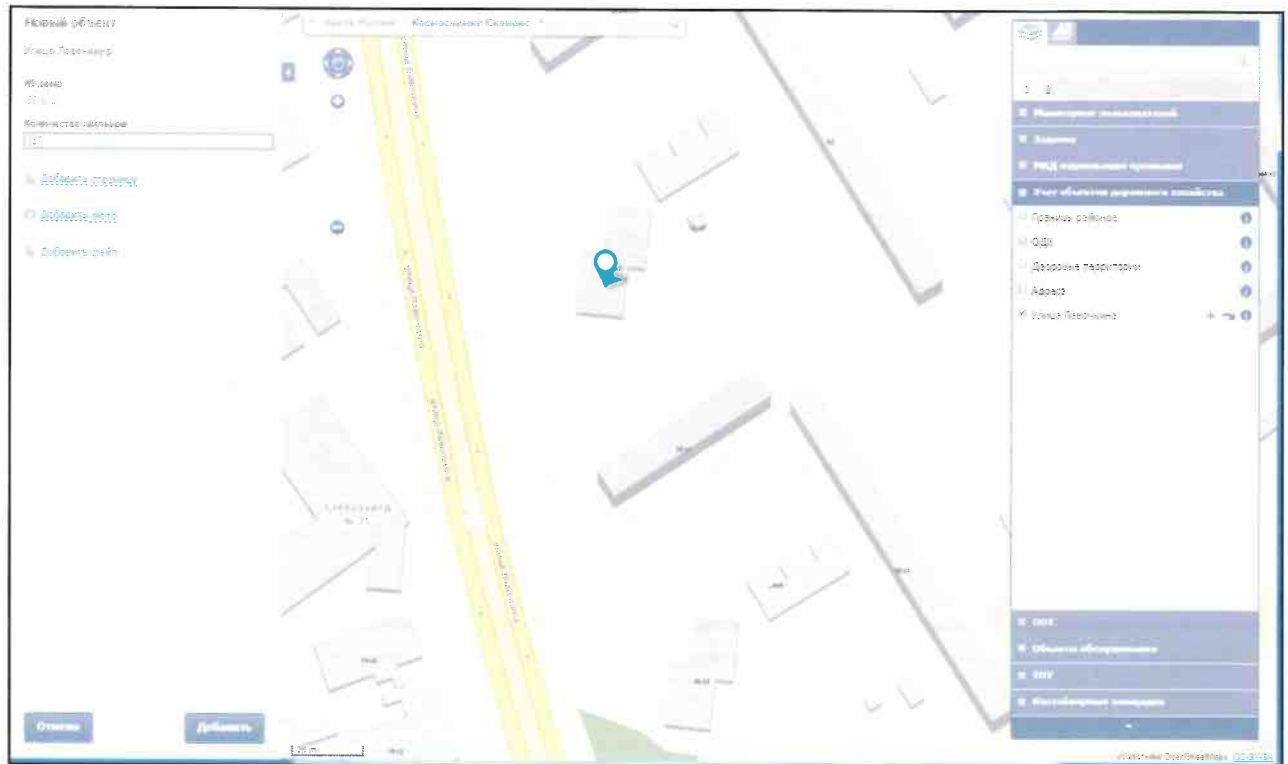
После того, как все объекты выбранного тематического слоя отобразятся на карте, Вы можете получить дополнительную атрибутивную информацию по каждому из объектов. Для этого необходимо выбрать объект однократным нажатием левой кнопки мыши по выбранному объекту на карте. Откроется окно с атрибутивной информацией по объекту



### Добавление объекта

Для добавления объекта на карту необходимо нажать на кнопку , которая расположена на панели управления слоями. После нажатия кнопки «Добавить объект» необходимо переместить курсор мыши на тот участок карты, где будет располагаться объект слоя.

При создании точечного объекта щелкнуть один раз левой кнопкой мыши по месторасположению объекта. Откроется окно «Новый объект», где заполняются атрибутивные поля, при необходимости добавляются фото или файл, затем необходимо нажать «Добавить».



Созданный объект отобразится на карте.




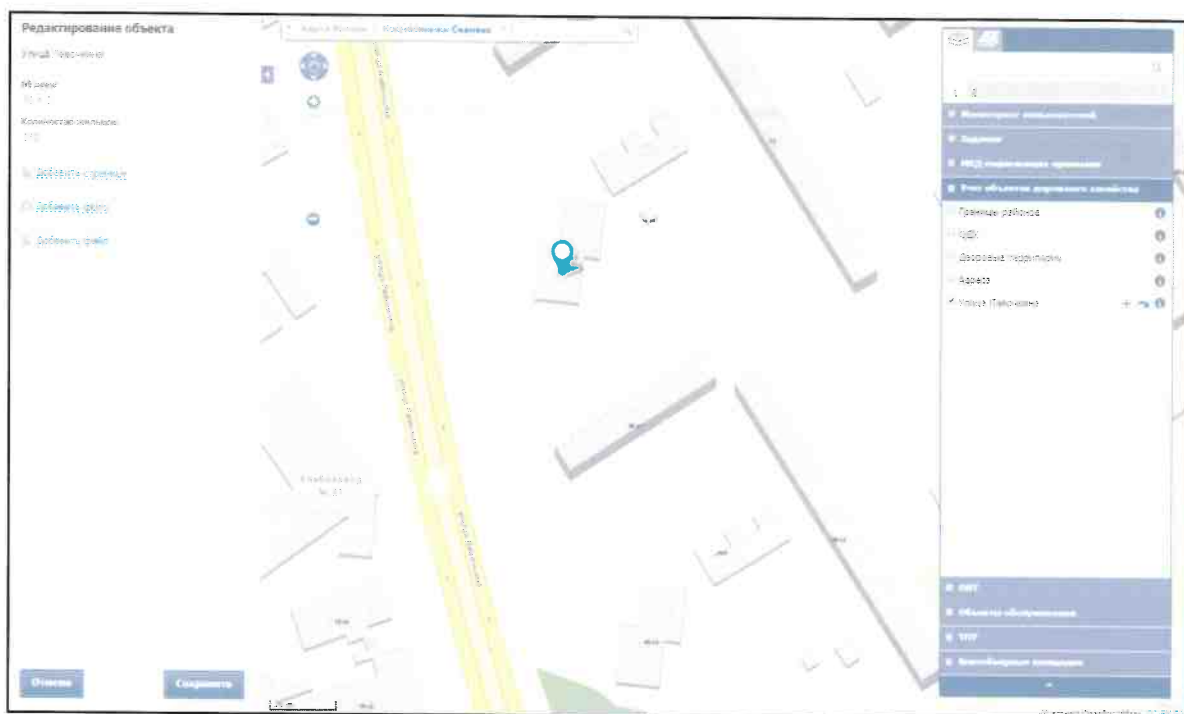
Для создания площадного объекта, необходимо обозначить вершины фигуры, сделав по одному щелчку кнопкой мыши на каждой вершине. В открывшемся окне «Новый объект» заполнить атрибутивные поля, при необходимости добавить фото или файл, затем нажать «Сохранить»  
Для добавления линейного объекта, необходимо обозначить вершины ломаной линии, сделав по одному щелчку кнопкой мыши на каждой вершине. В открывшемся окне «Новый объект»




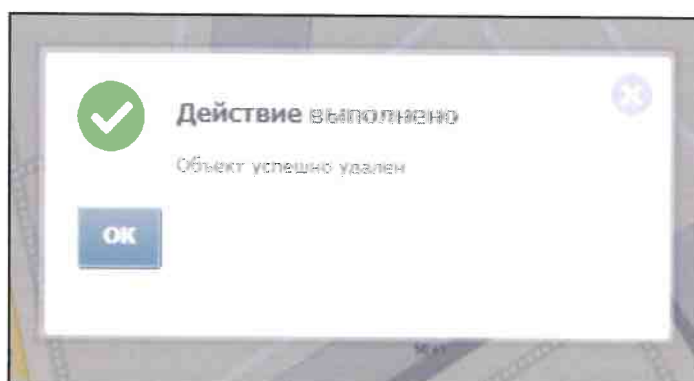
заполнить атрибутивные поля, при необходимости добавить фото или файл, затем нажать «Сохранить»

### Редактирование объекта

Программа позволяет редактировать созданный объект. Для этого необходимо открыть окно объекта, далее нажать на кнопку  «Редактировать». При необходимости изменить информацию в атрибутивных полях, добавить фото или файл. Когда изменения внесены необходимо нажать «Сохранить».



При выборе кнопки  «Удалить объект» выбранный объект будет удален с карты.



## Модуль заданий

Функциональность данного модуля позволяет создавать текущие и плановые задания в системе.

Текущие задания – задание, которое назначается моментально, после сохранения.

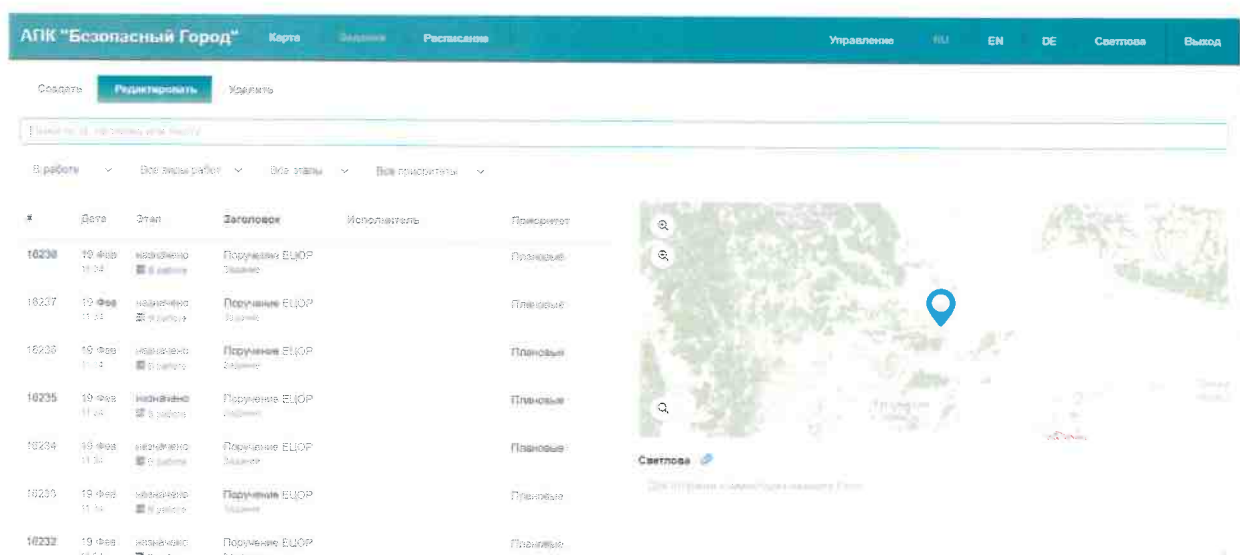
Плановые задания – шаблон задания, по которому в указанную в расписании дату и время создается экземпляр задания.

Для перехода в модуль заданий необходимо на странице Геопортала нажать на кнопку «Задания»



Возможность просмотра, создания и редактирования заданий, определяются ролью пользователя в системе.

В открывшемся окне можно ознакомиться со всеми заданиями системы, созданными на данный момент с учетом прав пользователя системы.



Область фильтра, расположенная над списком заданий, предназначена для поиска в общем списке с использованием различных параметров.

Применяются следующие параметры фильтрации:

- по «Id, заголовку или тексту»;
- по «Стадии»;
- по «Виду работ»
- по «Этапу»;
- по «Приоритету».

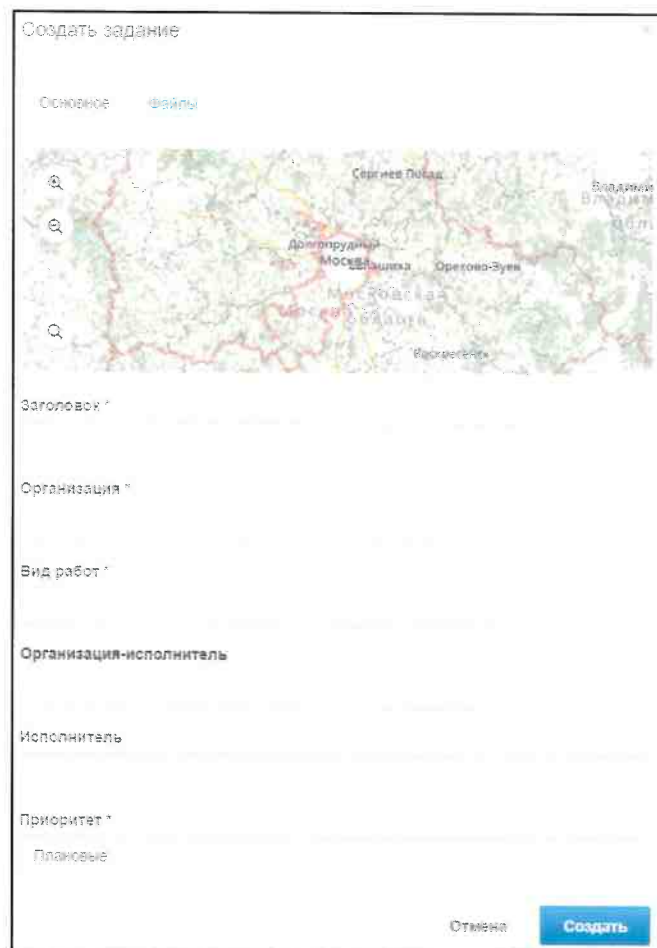
Поле контекстного поиска позволяет найти заданий по номеру, заголовку или описанию. Для поиска задания достаточно ввести часть номера, названия или описания.

Для фильтрации заданий по стадии, виду работ, этапу, приоритету необходимо выбрать значения из выпадающего списка. Значения данных параметров настраиваются под индивидуальные особенности сферы деятельности компании.

В списке заданий автоматически отобразятся задания, удовлетворяющие заданным критериям запросу.

### Создание текущего задания

Для создания нового (текущего) задания следует нажать кнопку «Создать» и заполнить форму.



Вкладка «Основное» содержит следующие поля:

«Карта» - отметка объекта задания на карте (можно выбрать объект из перечня, найти адрес в поисковой строке путем контекстного поиска, или отметить точку на карте).

«Заголовок» - краткая информация о цели задания.

«Организация» - организация, от имени которой будет создано задание (данное поле доступно только главному администратору и главному инспектору).

«Вид работы» - вид работы по заданию.

«Организация-исполнитель» - организация, на которую будет назначено задание для исполнения.

«Исполнитель» - пользователь, ответственный за выполнение задания.

«Описание» - подробное описание задания.

«Срок до» - дата и время, до которого должно быть выполнено задание.

«Настраиваемые поля» – дополнительные поля разных форматов, которые ранее были созданы и привязаны к определенному виду задания.

Во вкладке «*Файлы*» можно прикрепить файлы различных форматов (MP3/MP4, MOV, DOCX, PDF, TXT, XLSX и т.п).

### Редактирование задания

Для изменения созданного задания требуется выделить задание и нажать кнопку "Редактировать" или дважды щелкнуть по заданию. После этого открывается задание в режиме редактирования, в котором пользователь может заполнить/изменить доступные ему поля.

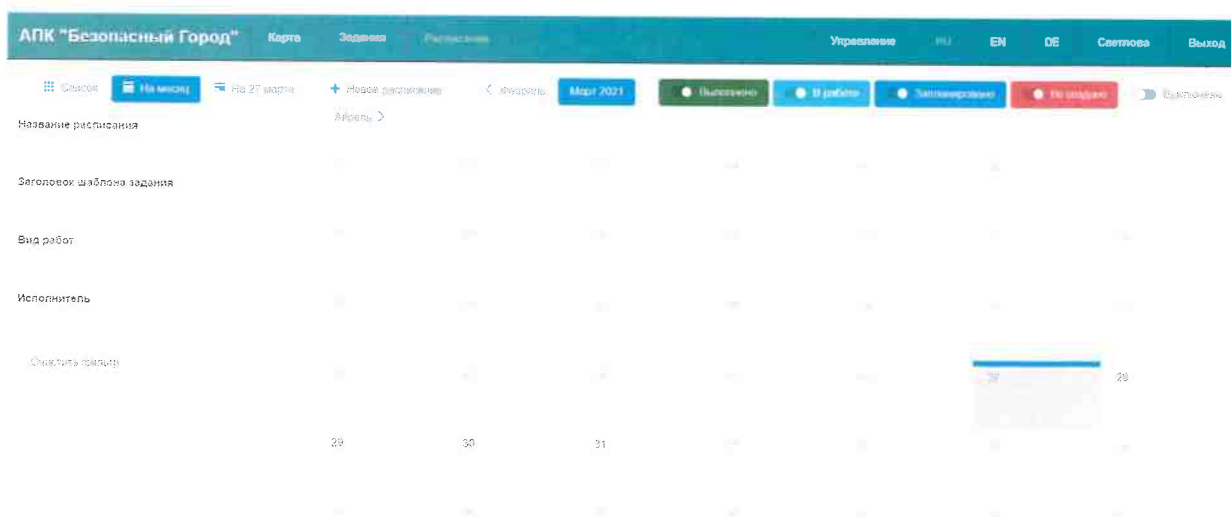
### Удаление задания

Для удаления существующего задания требуется выделить его и нажать кнопку «Удалить». Во всплывающем информационном окне следует подтвердить действия.

### Создание планового задания

Для перехода в окно с расписаниями и шаблонами заданий на верхней панели страницы требуется нажать кнопку «Расписание».





Страница окна расписания содержит следующие элементы:

1. Кнопка «Список» осуществляет переход к списку созданных расписаний.
2. Кнопка «На месяц» осуществляет переход к шаблонам заданий на месяц, привязанных к календарю.
3. Кнопка выбора даты осуществляет переход к списку расписаний на выбранную дату
4. Кнопка «+ Новое расписание» открывает форму создания расписания.
5. Легенда статуса создания заданий по шаблонам, с возможностью включения/выключения.
6. Панель фильтра.
7. Поле календарь с заданиями с отметкой текущего статуса

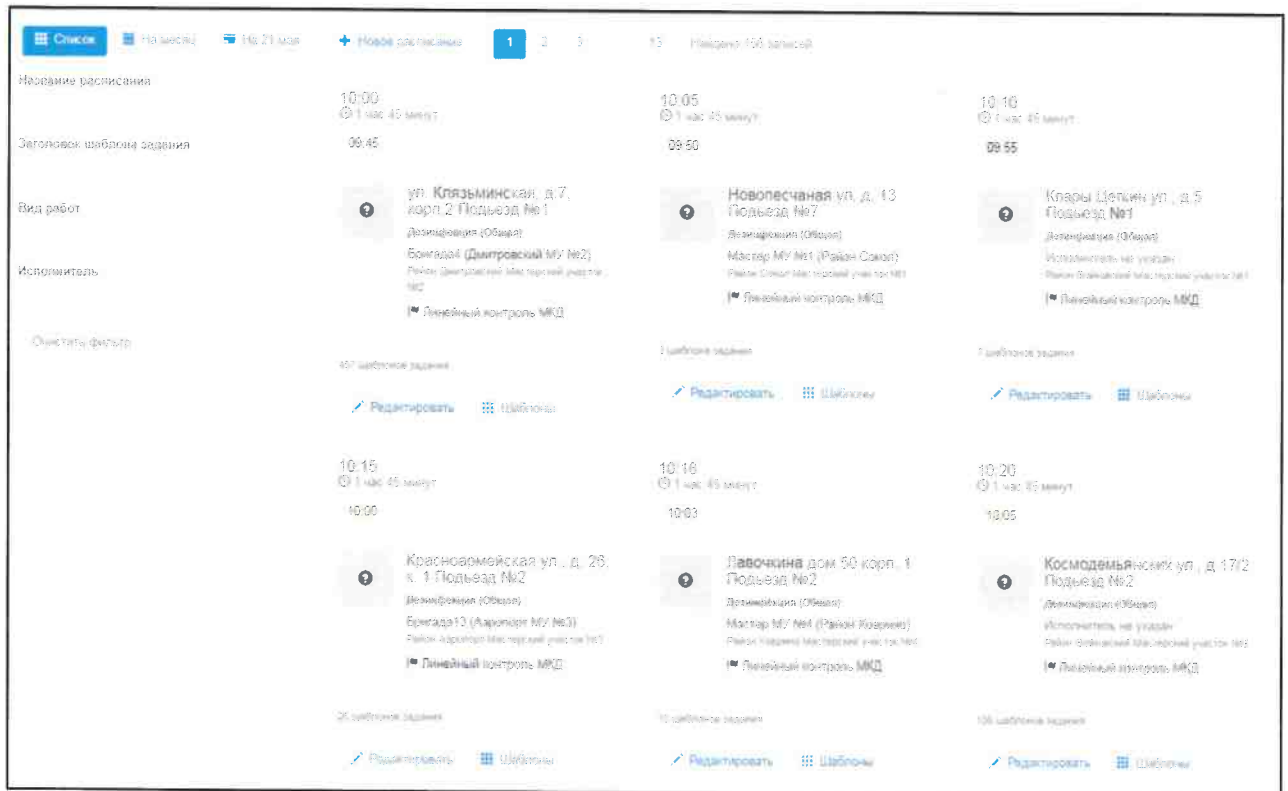
### Создание расписания задания

Для создания нового расписания необходимо нажать кнопку «+ Расписания» на верхней панели окна.

В открывшейся форме указать название расписания, срок выполнения задания, время запуска и отметить даты в календаре, в которые будут создаваться задания. Для сохранения нажать на кнопку «Создать расписание».

### Редактирование расписания задания

Для внесения изменений необходимо выбрать расписание, которое требуется изменить, и нажать на кнопку «Редактировать».

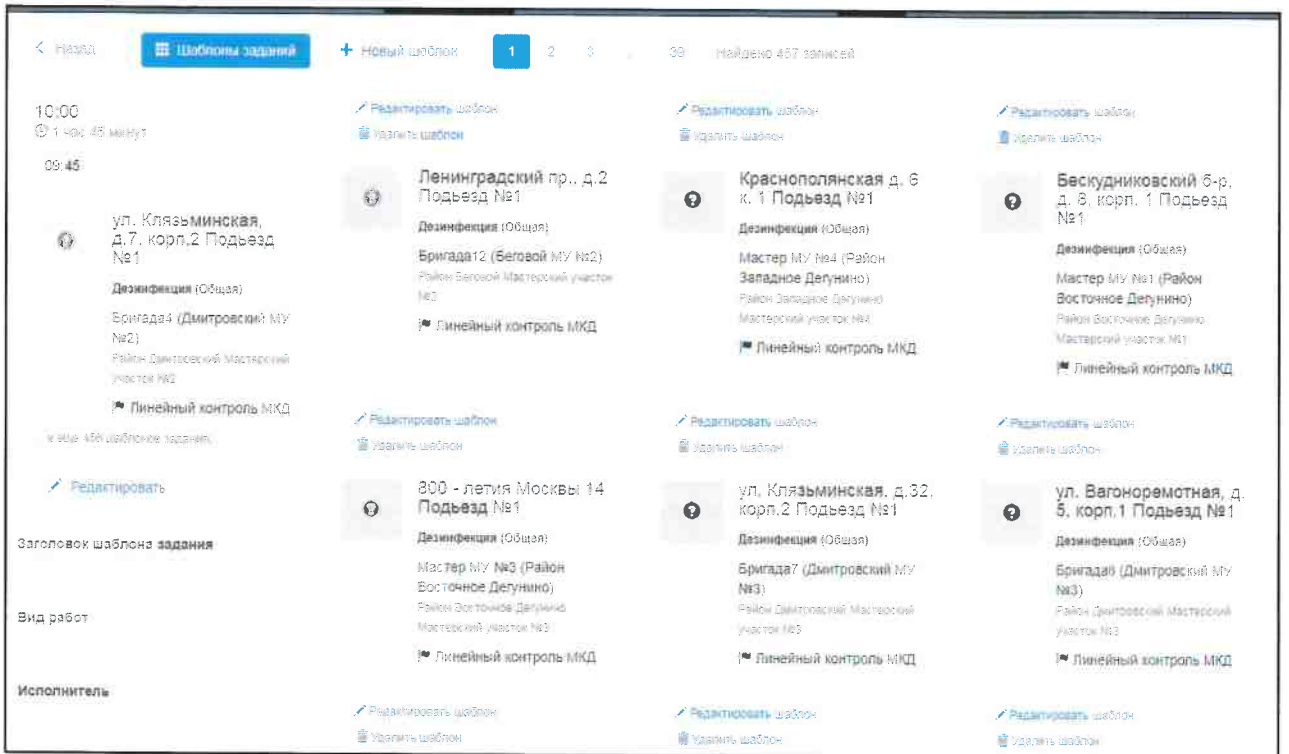


### Удаление расписания

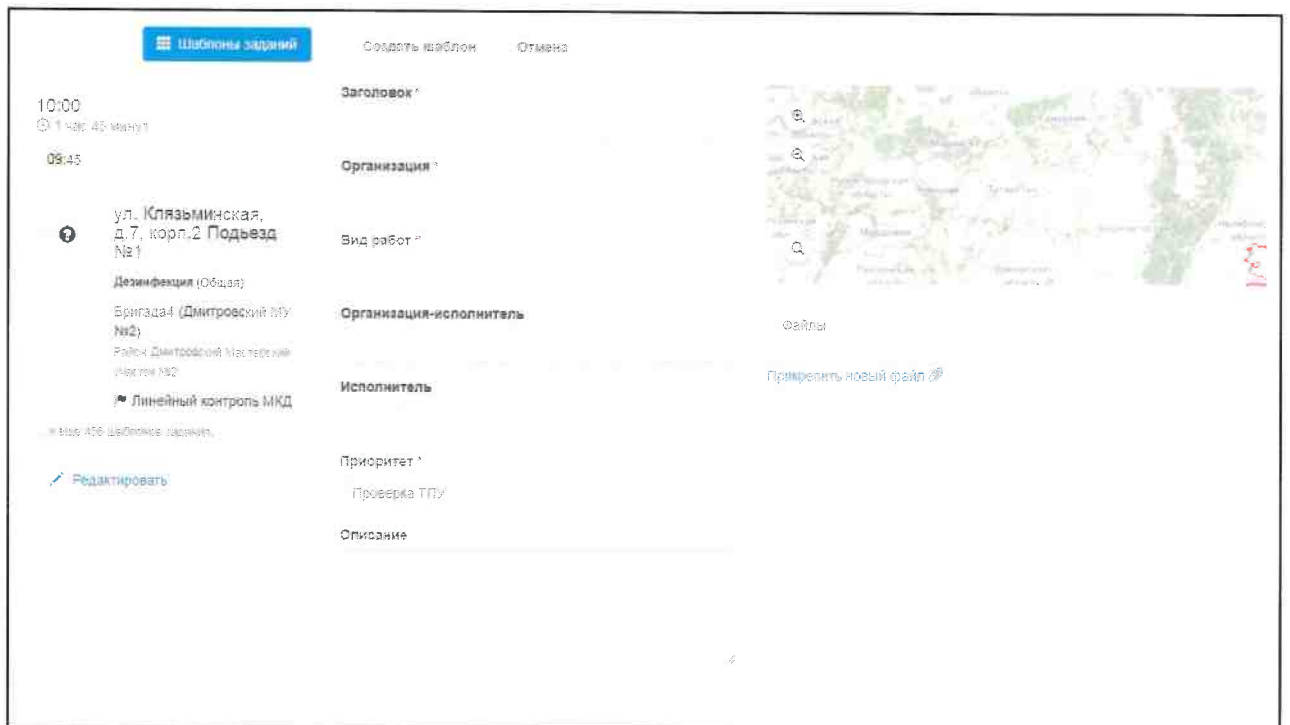
Удаление расписания из системы не предусмотрено. Для того, чтобы задания в дальнейшем не создавались по расписанию, необходимо отключить время запусков и убрать флажки в календаре через форму редактирования.

### Создание шаблона задания

Нажатие кнопки «Шаблоны», расположенную на карточке расписания откроет окно со списком шаблонов прикрепленных к данному расписанию.

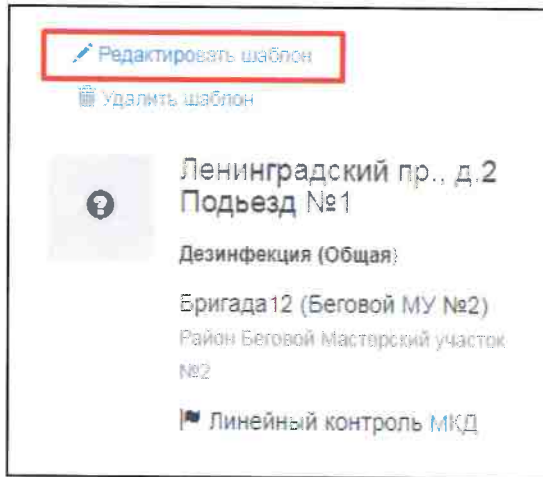


Для создания шаблона задания необходимо нажать кнопку «Новый шаблон» и заполнить форму.  
Для сохранения нажать на кнопку «Создать шаблон».



### Редактирование шаблона задания

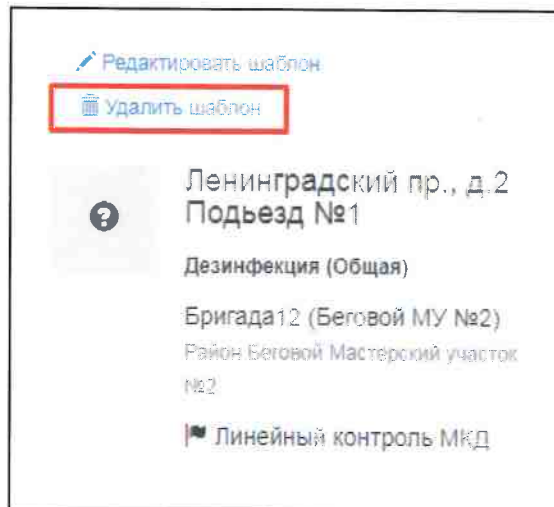
Для изменения данных шаблона необходимо нажать кнопку «Редактировать шаблон», расположенную на карточке шаблона задания.



Откроется форма карточки шаблона задания, в которую пользователь может внести изменения.

### Удаление шаблона задания

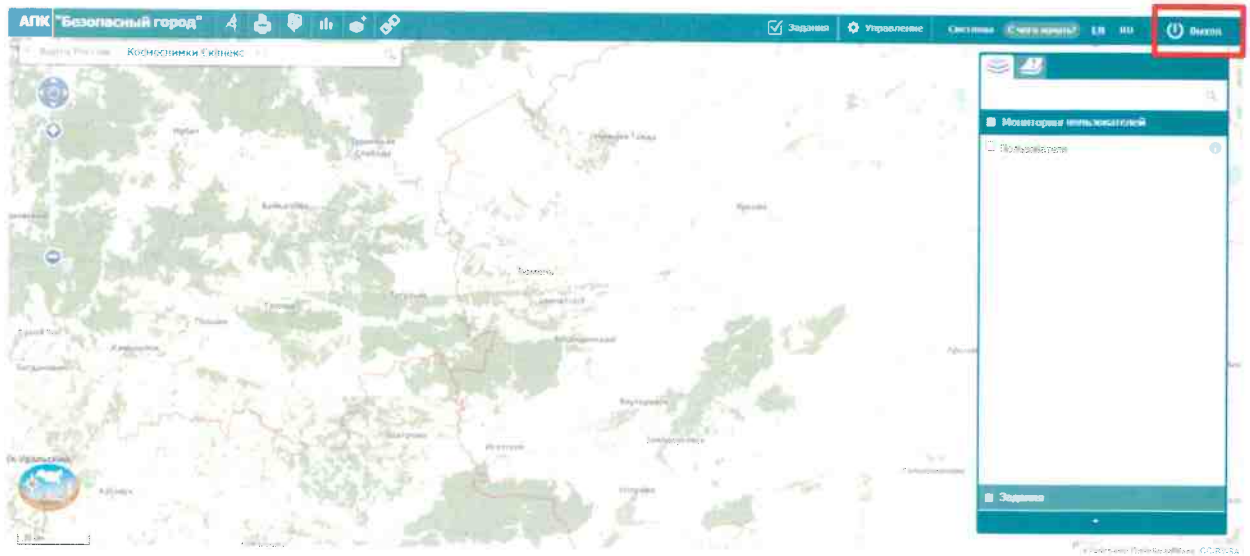
Для удаления шаблона задания необходимо нажать кнопку «Удалить шаблон», расположенную на карточке шаблона задания.





## Завершение работы в Программе

Для выхода из Программы необходимо нажать кнопку «Выход», расположенную в правом верхнем углу страницы.



Генеральный директор  
ООО «КорКласс»



А. С. Гуренко