



АИС CoreSoft.Region

Руководство пользователя v1.0

Москва

2021 г.

Содержание

1.	ВВЕДЕНИЕ	3
1.1.	ОБЛАСТЬ ПРИМЕНЕНИЯ	3
1.2.	КРАТКОЕ ОПИСАНИЕ ВОЗМОЖНОСТЕЙ.....	3
1.3.	УРОВЕНЬ ПОДГОТОВКИ ПОЛЬЗОВАТЕЛЯ	3
2.	НАЗНАЧЕНИЕ И УСЛОВИЯ ПРИМЕНЕНИЯ	4
2.1.	НАЗНАЧЕНИЕ	4
2.2.	ТРЕБОВАНИЯ К ПРОГРАММНОМУ ОБЕСПЕЧЕНИЮ	4
3.	ПОДГОТОВКА К РАБОТЕ	5
3.1.	ПОРЯДОК ЗАГРУЗКИ ДАННЫХ И ПРОГРАММ	5
3.2.	ПОРЯДОК ПРОВЕРКИ РАБОТОСПОСОБНОСТИ CORESOFT.REGION	5
3.3.	ВХОД В ВЕБ-ИНТЕРФЕЙС CORESOFT.REGION	5
3.4.	ГЛАВНАЯ СТРАНИЦА ВЕБ-ИНТЕРФЕЙСА	6
3.5.	ПОДРОБНАЯ ИНФОРМАЦИЯ	7
3.5.1.	Происшествия	8
3.5.2.	Просмотр карточки происшествия	8
3.5.3.	Поручения	10
3.5.4.	Просмотр карточки поручения.....	10
3.5.5.	Обращения.....	11
3.6.	СОЗДАНИЕ ПОРУЧЕНИЙ	11
3.7.	РЕГИСТРАЦИЯ НОВОГО ОБРАЩЕНИЯ	11
3.8.	РАЗДЕЛ «АНАЛИТИКА»	12
3.8.1.	Сводная информация.....	12
4.	УПРАВЛЕНИЕ НСИ	14
4.1.	НСИ.....	14
4.1.1.	Сортировка и поиск в таблицах	15
4.2.	Описание таблиц НСИ	16
4.2.1.	Редактирование таблицы	16
4.2.2.	Выбор из списка значений.....	16
4.2.3.	Редактирование таблицы	17
4.3.	Экспорт и импорт данных	17
4.3.1.	Экспорт данных из НСИ	17
4.3.2.	Импорт данных в НСИ.....	17
4.4.	Изменение структуры данных НСИ	18
4.4.1.	Добавление нового справочника/объекта в структуру данных	18
4.4.2.	Создание/редактирование структуры справочника/объекта.....	19
4.4.3.	Удаление справочника/Объекта.....	19
5.	МОНИТОРИНГ ДОСТУПНОСТИ ФУНКЦИОНАЛЬНОСТИ	20
6.	АВАРИЙНЫЕ СИТУАЦИИ.....	20
6.1.	Проблемы при работе приложения.....	20
7.	ОШИБКИ ПРИ АВТОРИЗАЦИИ	20
7.1.	Неверный логин/пароль	20
8.	ПЕРЕЧЕНЬ СОКРАЩЕНИЙ	21

1. ВВЕДЕНИЕ

1.1. Область применения

Настоящий документ содержит руководство пользователя Рабочего места АИС CoreSoft.Region (далее - АРМ РП).

1.2. Краткое описание возможностей

Пользователь АРМ РП может просматривать:

- оперативную обстановку;
- подробную информацию по поручениям, обращениям и происшествиям;
- карточки поручений по происшествиям;
- карточки поручений вне происшествий;
- происшествия;
- обращения;
- статистику по статусам поручений, количеству происшествий, статусам реагирования на происшествие, источникам обращений;
- статистику по статусам поручений и исполнителям;
- статистику по статусам реагирования на обращения, по источникам обращений, типам обращений.

Может делать:

- создавать поручения по происшествию;
- создавать поручения без привязки к происшествию;
- ставить происшествие на контроль;
- строить статистику за определенный период по статусам поручений, количеству происшествий, статусам реагирования на происшествие, источникам обращений;
- строить статистику по статусам поручений и исполнителям;
- строить статистику по статусам реагирования на обращения, по источникам обращений, типам обращений.

1.3. Уровень подготовки пользователя

Пользователь, использующий CoreSoft.Region должен иметь:

- опыт работы на персональном компьютере под управлением ОС, установленной на рабочем месте пользователя на уровне квалифицированного пользователя;
- навыки работы с веб-браузером для использования веб-интерфейса;
- навыки работы с программным обеспечением Microsoft Word либо с его бесплатными аналогами (например, OpenOffice Writer), а также с программным обеспечением Adobe Reader;
- навыки работы с принтером и сканером;
- обладать знаниями в предметной области.

2. НАЗНАЧЕНИЕ И УСЛОВИЯ ПРИМЕНЕНИЯ

2.1. Назначение

Основными возможностями АИС CoreSoft.Region являются:

- представление агрегированной информации от всех КСА ЕЦОР, развернутых на территории муниципальных образований субъекта Российской Федерации;
- представление агрегированной информации от КСА федеральных органов исполнительной власти и органов исполнительной власти субъектов Российской Федерации в сфере обеспечения общественной безопасности, правопорядка и безопасности среды обитания, а также КСА федеральных органов исполнительной власти и органов исполнительной власти субъектов Российской Федерации, взаимодействующих с АПК «Безопасный город» на региональном уровне;
- обеспечение доступа для федеральных и региональных КСА к необходимым информационным ресурсам АПК «Безопасный город» заданного муниципального образования, в соответствии с регламентами взаимодействия и предоставления информации.
- предоставление отчетно-аналитической информации по решаемым задачам обеспечения общественной безопасности, правопорядка и безопасности среды обитания в соответствии с принадлежностью региональным органам исполнительной власти, федеральным органам исполнительной, службам и организациям любых форм собственности, участвующих на основании регламентов и соглашений в реагировании на КСП в виде дашбордов.
- обеспечение возможности участия региональным участникам в реагировании по муниципальным и региональным происшествиям: создание поручений в рамках и вне происшествий.

2.2. Требования к программному обеспечению

Для работы на клиентской машине должно быть установлено следующее программное обеспечение (ПО):

- операционная система MS Windows 7 x64 или MS Windows 10;
- браузер Google Chrome (версия 60.0 и выше) или Chromium Portable (версия 60.0 и выше);
- в настройках браузера должны быть разрешены всплывающие окна;
- средство просмотра файлов в формате PDF;
- средство просмотра файлов в форматах DOCX, XLSX и CSV;
- средство просмотра файлов в формате PPT;
- средство просмотра видеофайлов.

3. ПОДГОТОВКА К РАБОТЕ

3.1. Порядок загрузки данных и программ

Для работы с веб-интерфейсом Системы на компьютере пользователя должен быть установлен веб-браузер. Порядок запуска описан на примере использования веб-браузера Google Chrome.


Для того чтобы запустить веб-интерфейс Системы, выполните последовательно следующие действия:

1. Откройте окно веб-браузера одним из предложенных способов:

1.1. Дважды нажмите на значок Google Chrome на Рабочем столе, который показан на рисунке ниже:



Рисунок 1 — Значок Google Chrome на Рабочем столе ОС Microsoft Windows

1.2. Нажмите на значок  («Пуск») и выберите в открывшемся меню пункт Google Chrome.

2. В адресной строке Google Chrome введите адрес веб-интерфейса Системы.

3. Нажмите на клавишу Enter. Откроется страница входа в веб-интерфейс Системы (см. подраздел «Вход в веб-интерфейс CoreSoft.Region») или, если пользователь авторизован в CoreSoft.Region, главная страница веб-интерфейса CoreSoft.Region (см. подраздел «Главная страница веб-интерфейса»).

3.2. Порядок проверки работоспособности CoreSoft.Region

Для проверки работоспособности CoreSoft.Region необходимо осуществить авторизацию в CoreSoft.Region, как описано в подразделе [«Вход в веб-интерфейс CoreSoft.Region»](#). Результатом данных действий должен стать переход на главную страницу веб-интерфейса CoreSoft.Region (см. подраздел [«Главная страница веб-интерфейса»](#)), внешний вид которой соответствует рисунку, приведенному в подразделе [«Главная страница веб-интерфейса»](#). Если этого не произошло, CoreSoft.Region в текущий момент неработоспособна (см. п. [«Действия при недоступности веб-интерфейса CoreSoft.Region»](#)).

3.3. Вход в веб-интерфейс CoreSoft.Region

Пользователь может войти в веб-интерфейс CoreSoft.Region (авторизоваться в CoreSoft.Region), используя персональную учетную запись.

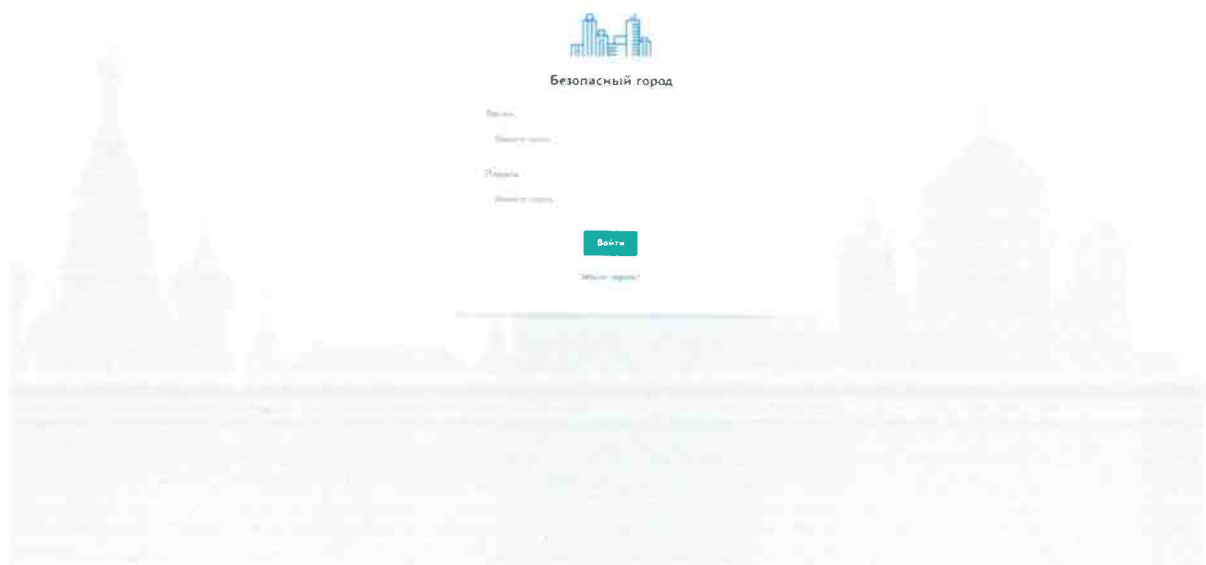


Рисунок 1 — Страница входа в веб-интерфейс CoreSoft.Region

Вход в систему возможен с ролью Пользователя (используется лицензия CoreSoft.RegClient) или Администратора (используется лицензия CoreSoft.RegAdmin).

3.4. Главная страница веб-интерфейса

Главная страница веб-интерфейса имеет вид, представленный на рисунке ниже (Для использования требуется модуль t.HIP.Service).

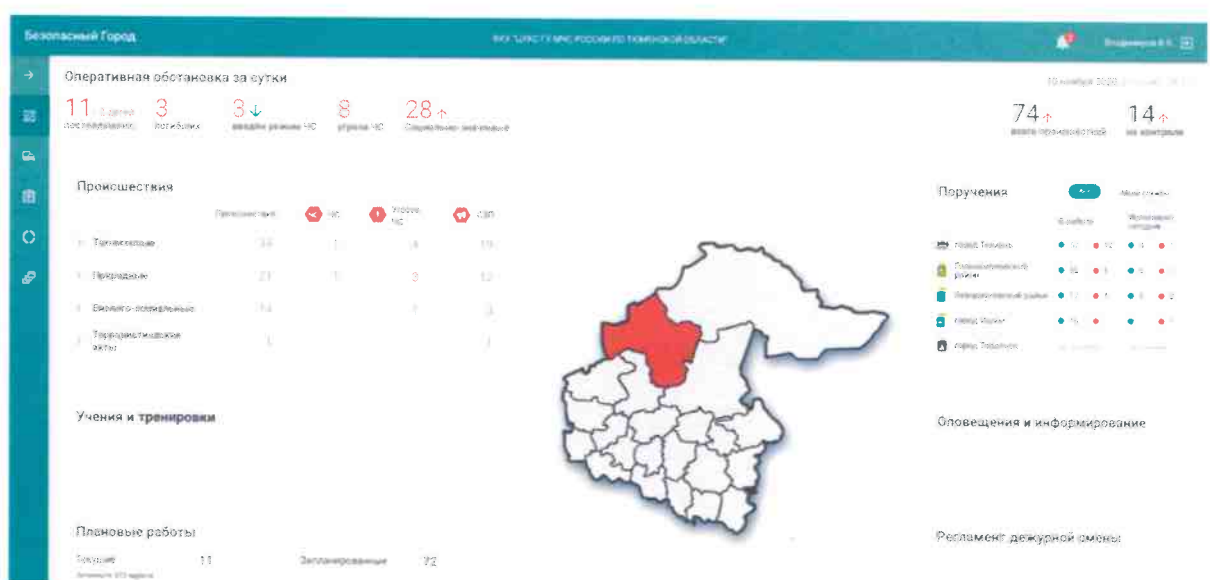


Рисунок 2 — Главная страница

В центральной части страницы представлены карта и блоки: «Происшествия», «Поручения», «Учения и тренировки».

В верхней части страницы представлена ссылка с учётными данными пользователя. При работе пользователя данная ссылка отображается на каждой странице веб-интерфейса. При нажатии на ссылку пользователю предлагается осуществить переход к своему профилю или выйти из Системы.

При нажатии на кнопку «Уведомления» пользователь может просматривать уведомления. На боковой панели имеются следующие вкладки:

- «Оперативная обстановка»;
- «Подробная информация»;
- «Аналитика».

3.5. Подробная информация

В разделе «Подробная информация» веб-интерфейса пользователю доступны:

- Происшествия;
- Поручения;
- Обращения.



Рисунок 2 — Раздел «Подробная информация», подраздел «Происшествия»

3.5.1. Происшествия

Отображает список всех происшествий, зарегистрированных любым ЕДДС области либо ОДС и панель сортировки и фильтрации списка (см. **Ошибка! Источник ссылки не найден.**). При клике на конкретную строку осуществляется переход к просмотру подробной карточке происшествия.

В списке Происшествий доступна возможность фильтрации по заданным параметрам:

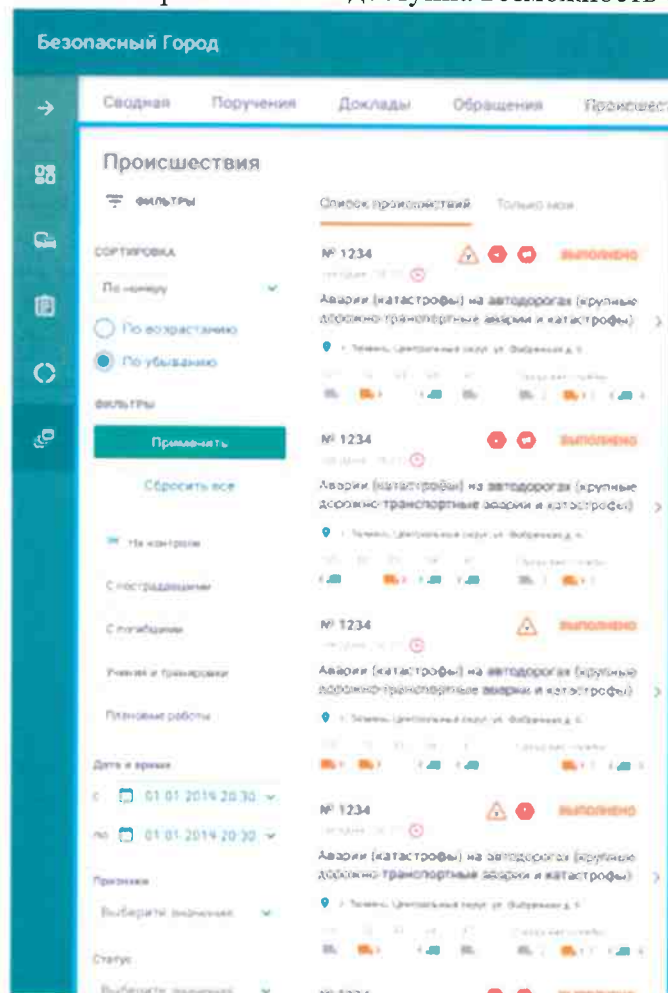


Рисунок 3 – Фильтрация списка происшествий

3.5.2. Просмотр карточки происшествия

Чтобы просмотреть карточку происшествия:

1. Перейдите в подраздел «Происшествия».
2. Выберите нужное происшествие
3. При клике на происшествие в списке в области справа открывается карточка происшествия
4. В карточке происшествия доступны разделы: реагирование, отчетность, прогнозы (формирование прогнозов доступно при наличии модуля CoreSoft.Decision), оповещения, силы и средства, вложения, обращения, журнал, ПОО и ПВР. Разделы карточки происшествия могут изменены в зависимости от информации доступной на муниципальном уровне.

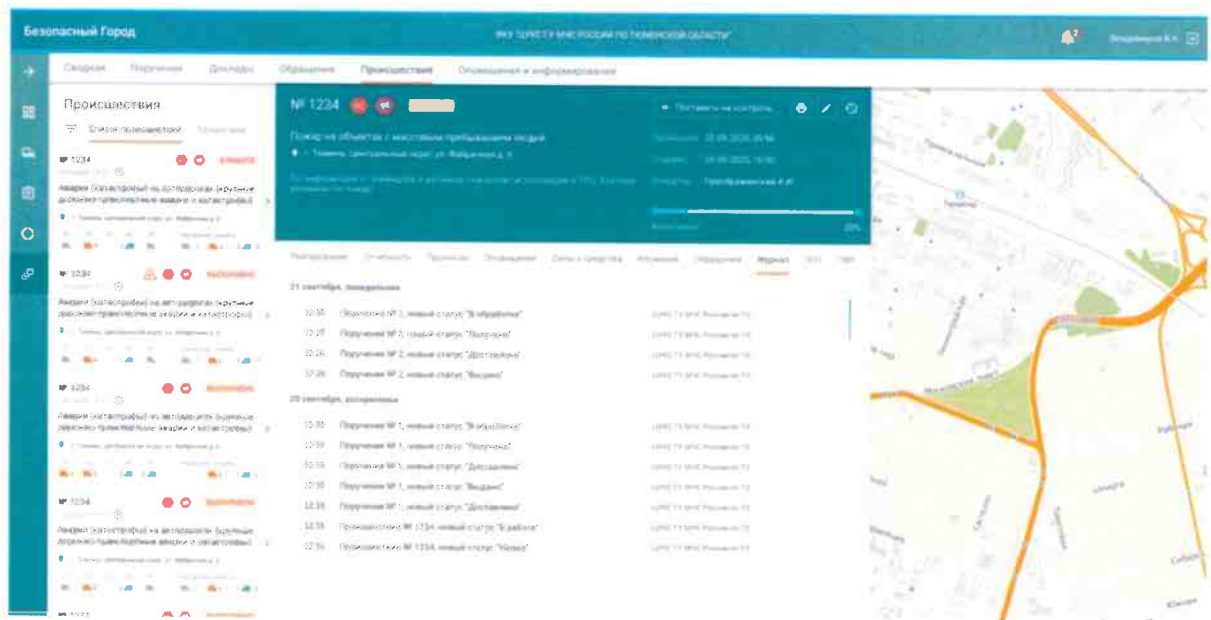


Рисунок 4 – Карточка происшествия

В карточке происшествия доступна возможность отображения похожих происшествий по заданному типу и адресу, а также отслеживание прогресса завершения задач по происшествию (доступно при использовании модуля *t.HIP.Control*) (см. **Ошибка! Источник ссылки не найден.**).

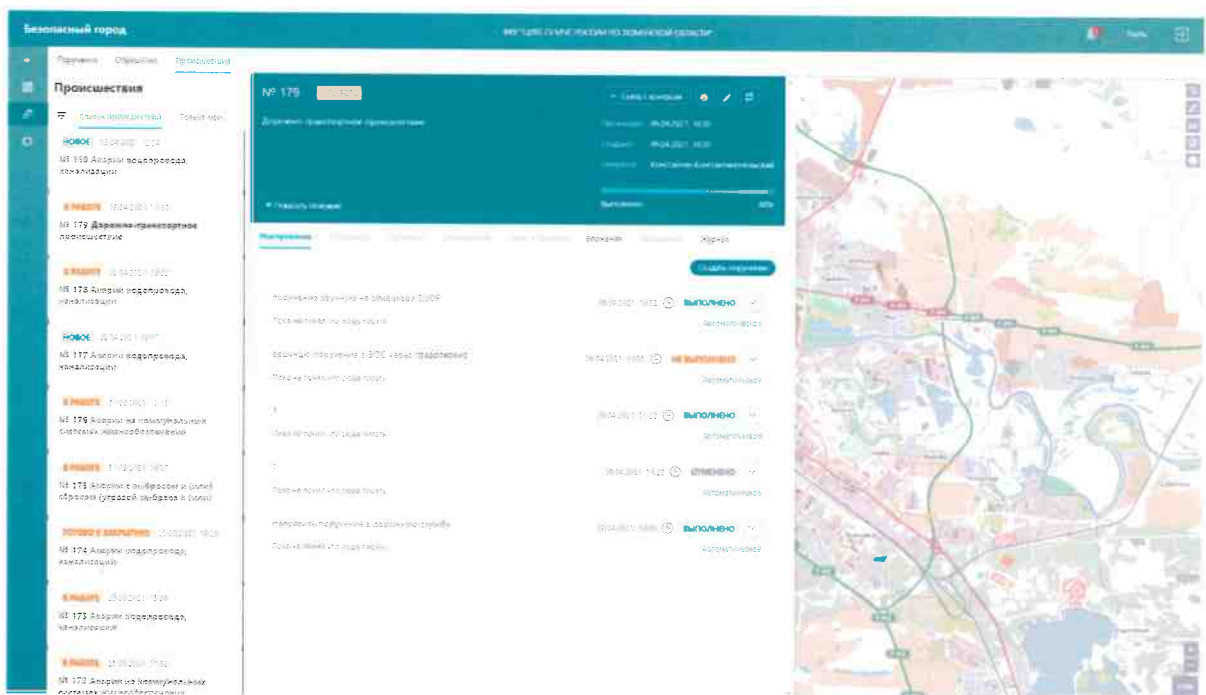


Рисунок 5 – Карточка происшествия

3.5.3. Поручения

Все поручения отображаются в форме просмотра списка поручений. В области фильтрации имеется возможность применения фильтров:

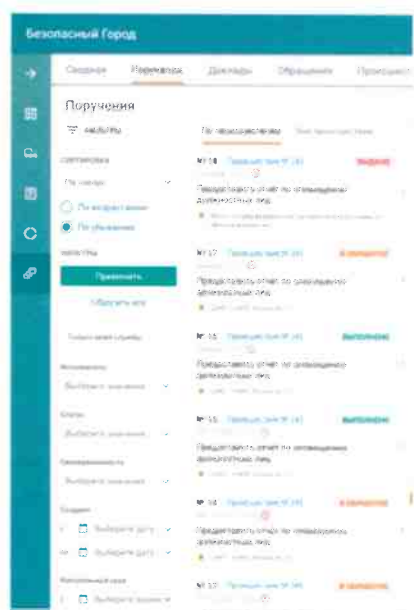


Рисунок 6 – Фильтрация списка поручений

При изменении статуса поручения исполнителем, на закладке «Поручения» АРМ пользователя РП в карточке отображается актуальный статус.

3.5.4. Просмотр карточки поручения

Чтобы просмотреть карточку происшествия:

1. Перейдите в подраздел «Поручения».
2. При необходимости выберите фильтр «По происшествиям» или «Вне происшествий»
3. Выберите нужное Поручение
4. При клике на поручение в списке в области справа открывается карточка поручения с доступной информацией по нему.

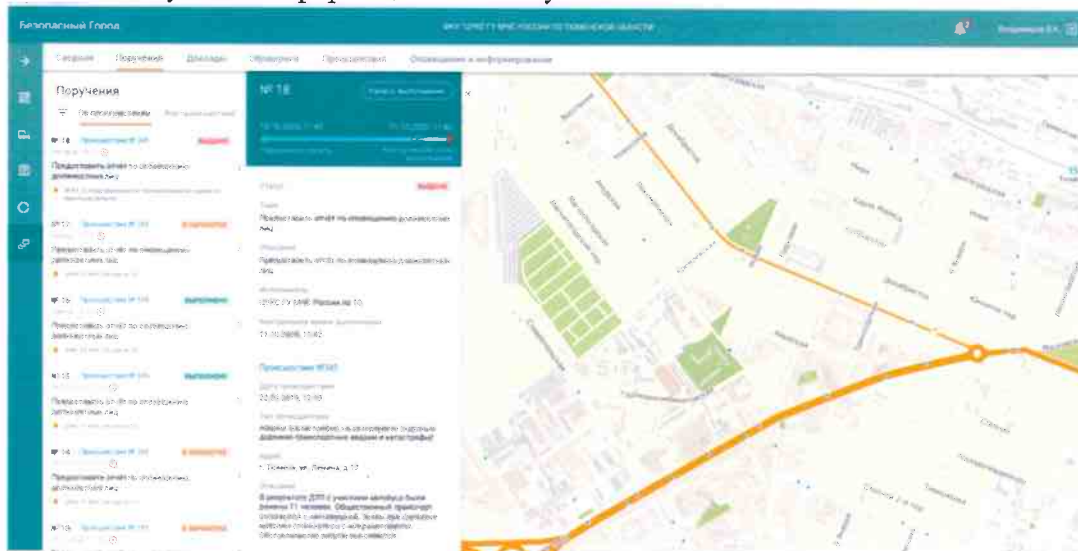


Рисунок 7 – Карточка поручения

3.5.5. Обращения

Отображает список зарегистрированных обращений.

Региональные службы могут создать обращение в Системе с указанием конкретного адреса либо признаком отнесения ко всему региону. Все обращения от Региональных служб отображаются в форме просмотра списка обращений.

Пополнение списка обращений происходит за счет поступления информации в ЕЦОР подключенных муниципальных образований, а также возможно из внешних информационных систем (*доступно при использовании модулей CoreSoft.UBI и CoreSoft.IA*).

Прием обращений возможен посредством электронной почты (*при использовании модуля CoreSoft.DAQ*).

3.6. Создание поручений

В рамках происшествия Пользователю Системы доступно внесение изменений в план действий, включая создание и отмена поручений на службы, участвующие в реагировании или ЕДДС МО.

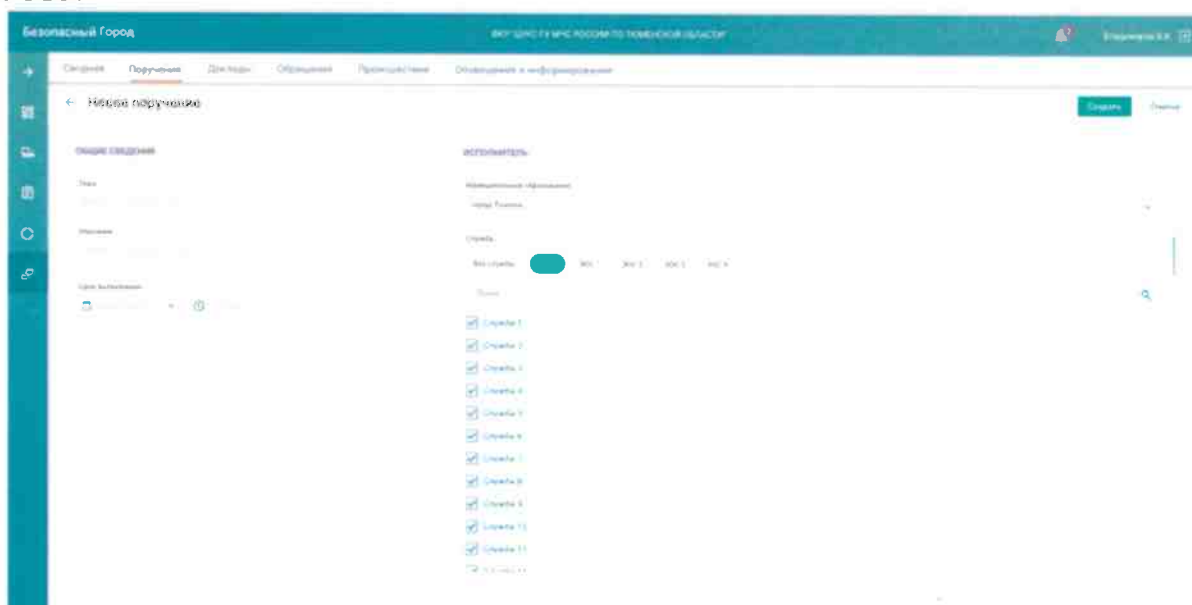


Рисунок 8 - Форма создания поручения

Также пользователь может создать поручение вне происшествия на конкретную службу или ЕДДС МО.

3.7. Регистрация нового обращения

Пользователю системы доступна возможность создания нового обращения.

Для перехода в форму регистрации нужно нажать кнопку «Создать обращение» в списке обращений.

Открывается форма регистрации нового обращения. При регистрации Пользователь указывает: Тип обращения из списка заданных классификаторов, адрес обращений, описание и другие данные, связанные с обращением.

3.8. Раздел «Аналитика»

Раздел доступен при использовании модуля *CoreSoft.Dashboard*.

Пользователь Системы при наличии соответствующих прав выбирает раздел «Аналитика» в меню навигации.

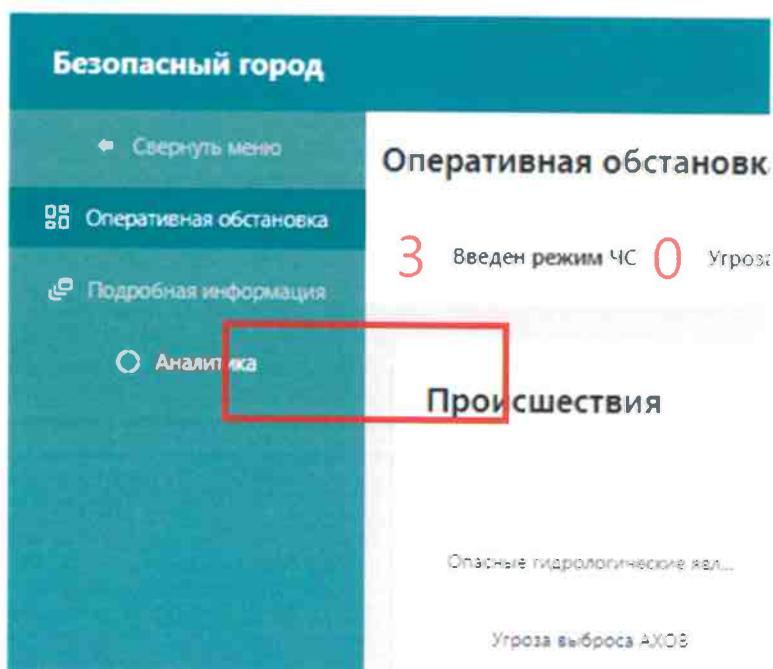


Рисунок 9 – меню навигации - Аналитика

3.8.1. Сводная информация

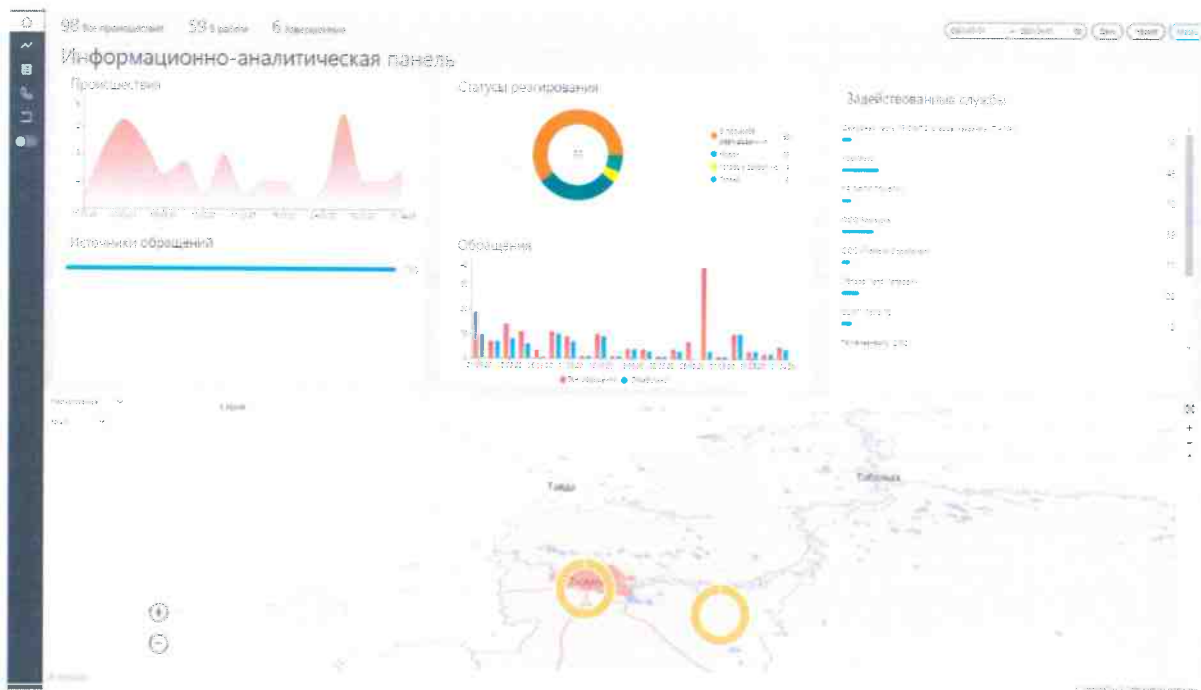


Рисунок 10 – Сводная информация по региону

Сводная информация по субъекту представляет агрегированные данные по всем событиям в области безопасности на территории субъекта РФ, сформированные на основании данных от ЕДДС подключенных МО.

В шапке раздела доступна фильтрация по периоду, путем ввода дат, либо посредством быстрого выбора периода из доступных: день, неделя, месяц.

Каждый виджет отображает данные в заданном формате, при выборе виджета и конкретных данных на нем происходит обновление данных на карте.

По выбранной дате на виджете «Происшествия» - на карте отображается информация по происшествиям за выбранную дату, с возможностью фильтрации по статусам происшествий.

При выборе службы на карте отображаются происшествия, в которых данная служба участвует.

На карте доступна возможность выбора/фильтрации по:

- Типу подложки и отображения карты
- По статусу происшествия



В интерфейсе путем нажатия на кнопку  доступна возможность выбора темы интерфейса: темная, светлая.

В разделах навигации слева доступны следующие подразделы:

- Муниципальные образования
- Происшествия
- Поручения
- Обращения
- Сравнение по периодам

Через меню навигации осуществляется переход в общий раздел данных по системе с



детализации до конкретного происшествия

Дополнительно «Опуститься» до уровня конкретного происшествия можно посредством карты. При приближении сгруппированных данных на карте они разделяются до конкретного происшествия с возможностью отображения информации по каждой карточке происшествия.

В разделах Происшествия, Поручения, Обращения доступна возможность фильтрации:

Период

Ноябрь 3 месяца Этот год

За всё время

23.11.2020 — 27.11.2020

Муниципальные образования

- Все
- Тюменский район
- г. Тюмень
- Голышмановский район
- Заводоуковский район
- г. Ишим
- г. Тобольск
- г. Ялуторовск

Рисунок 11 – Фильтрация по параметрам

4. Управление НСИ

4.1. НСИ

Доступ к НСИ доступен при наличии модуля CoreSoft.MDM.

НСИ предназначена для формирования и ведения информационных справочников, используемых при работе с Системой, и включает в себя:

- справочник типов обращений;
- справочник типов происшествий;
- справочник типовых задач;
- справочник сценариев;
- справочник объектов;
- справочник связей;
- иные справочники.

Справочники могут быть внутренними или внешними.

Для внутренних справочников предусмотрено их создание, наполнение и редактирование вручную, для внешних - загрузка данных справочника из внешнего источника (при использовании модуля CoreSoft.DAQ).

После успешного входа отображается главная страница приложения. По умолчанию ни одна таблица не выбрана (Рисунок 13):

- 1 – список таблиц НСИ в алфавитном порядке
- 2 – заголовок текущей таблицы
- 3 – текущая таблица

4.2. Описание таблиц НСИ

Список таблиц приведен в алфавитном порядке.

4.2.1. Редактирование таблицы

В каждой таблице доступны функции создания, редактирования и удаления записей (Рисунок 15 -). Операционное меню открывается при правом клике мышью по строке в таблице. Для создания новой записи можно кликнуть на любую область таблицы (*доступно при использовании модуля CoreSoft.AnalyticClient*).



Имя	Идентификатор (код) типа обращения	Статус
Обращение по телефону	00000000000000000000000000000000	Active
Обращение по электронной почте	00000000000000000000000000000000	Active
Обращение по видеоконференции	00000000000000000000000000000000	Active
Обращение по видеоконференции	00000000000000000000000000000000	Active

Рисунок 15 - Меню редактирования

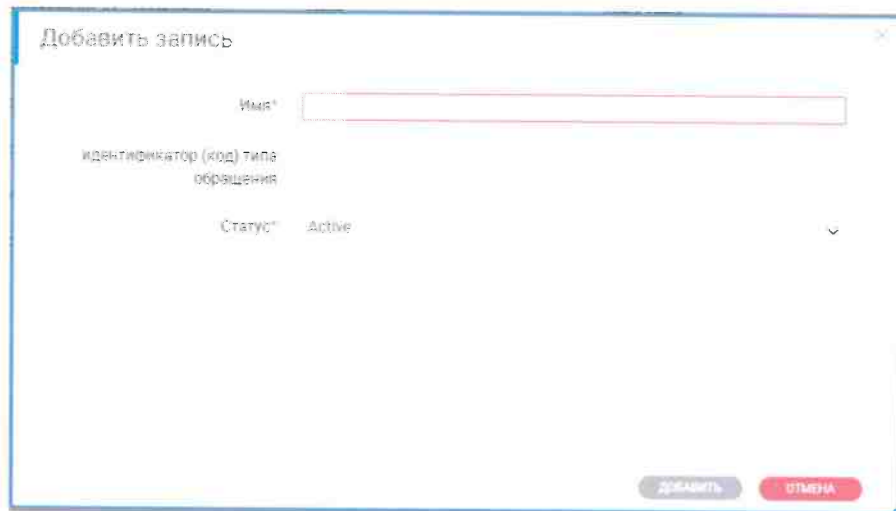
При создании или редактировании записи открывается всплывающее окно «Добавить запись». Состав полей в окне редактирования разный для каждой таблицы.

Для сохранения изменений необходимо нажать кнопку «Сохранить».

При нажатии «Отменить» или «X» в окне ввода изменения не сохраняются.

4.2.2. Выбор из списка значений

При вводе или редактировании некоторых параметров доступен выбор значений из выпадающего списка. При выборе идентификатора объекта, заведенного в НСИ, в списке приведена краткая информация по рассматриваемому объекту (Рисунок 15 -).



Добавить запись

Имя*

Идентификатор (код) типа обращения

Статус* Active

ДОБАВИТЬ ОТМЕНА

Рисунок 16 - Добавление записи

4.2.3. Редактирование таблицы

При создании или редактировании записи открывается окно ввода (Рисунок 17 -).

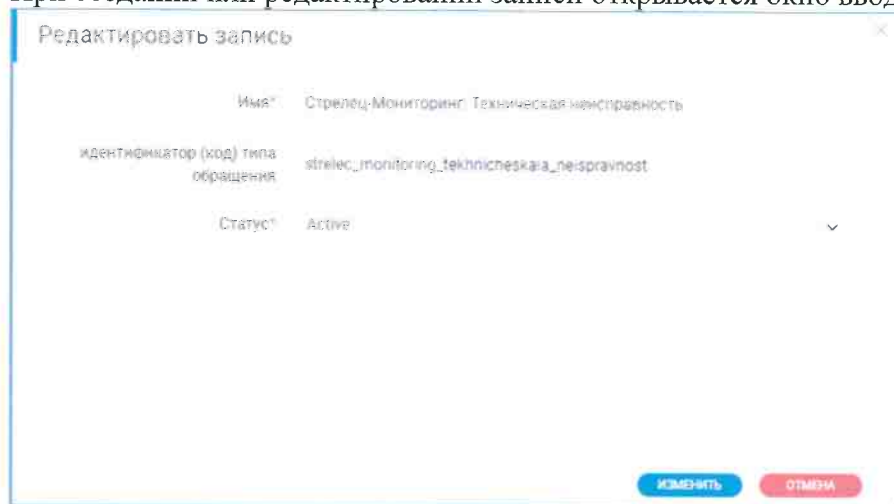


Рисунок 17 - Редактирование записи

4.3. Экспорт и импорт данных

Экспорт и импорт осуществляется в левой нижней части экрана (Рисунок 18 -):



Рисунок 18 - Кнопки импорта/экспорта

4.3.1. Экспорт данных из НСИ

Для экспорта данных из НСИ необходимо нажать на кнопку «Экспорт данных/структуры».

Администратору будет предложено выбрать формат (Рисунок 18 -

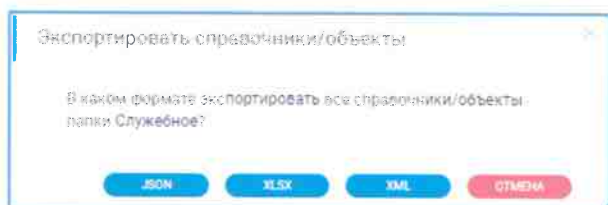


Рисунок 19 - Экспорт справочника/объекта

4.3.2. Импорт данных в НСИ

Загрузка файла импорта в Систему

Для загрузки файла импорта необходимо нажать на кнопку «Импорт данных/структуры».

Администратору будет предложено выбрать файл для загрузки в предложенных форматах.

После выбора файла необходимо нажать на кнопку «Далее» (Рисунок 18 -.

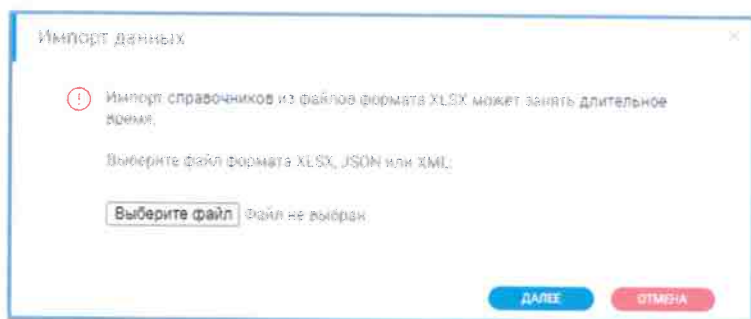


Рисунок 20 - Импорт справочника/объекта

Новые строки будут добавлены в НСИ. Строки-дубликаты добавлены не будут.

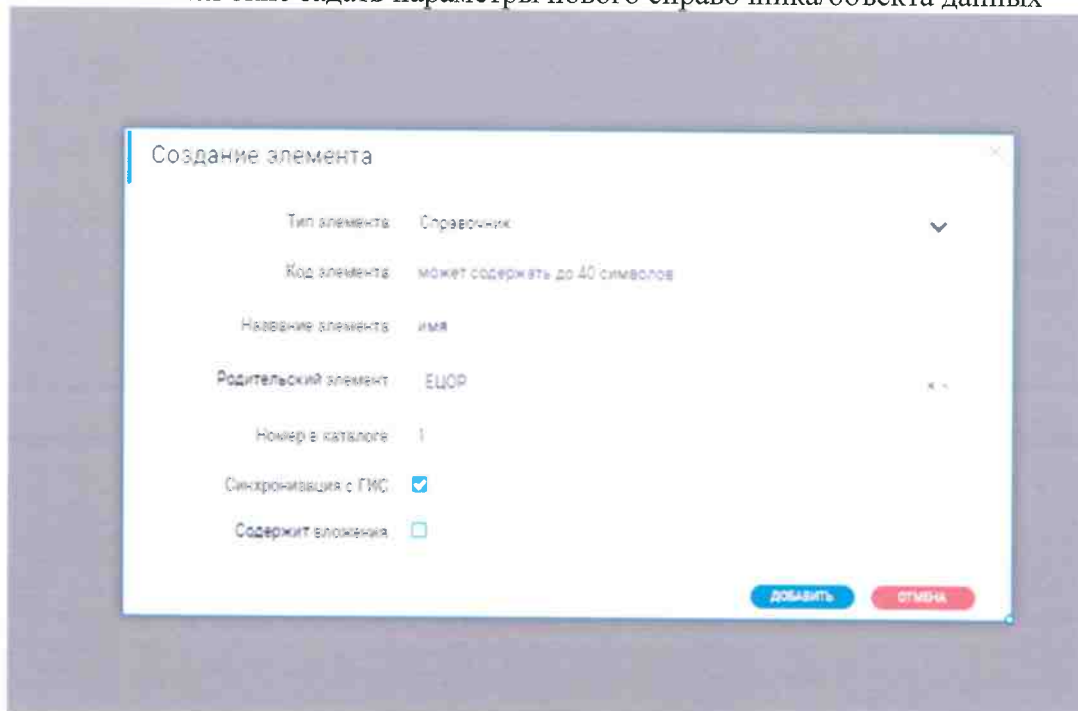
При удачной загрузке администратору будет показано сообщение с кол-вом загруженных записей.

4.4. Изменение структуры данных НСИ

4.4.1. Добавление нового справочника/объекта в структуру данных

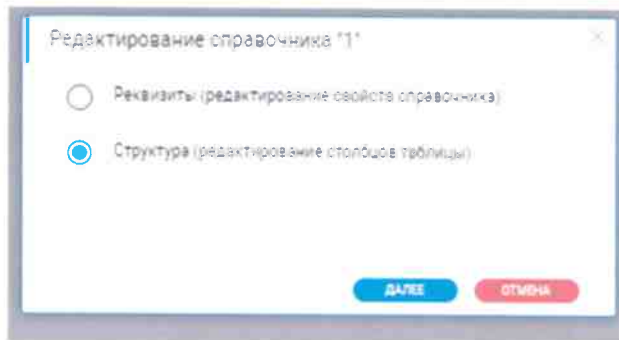
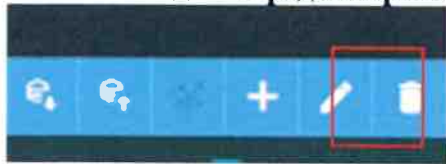


В появившемся окне задать параметры нового справочника/объекта данных

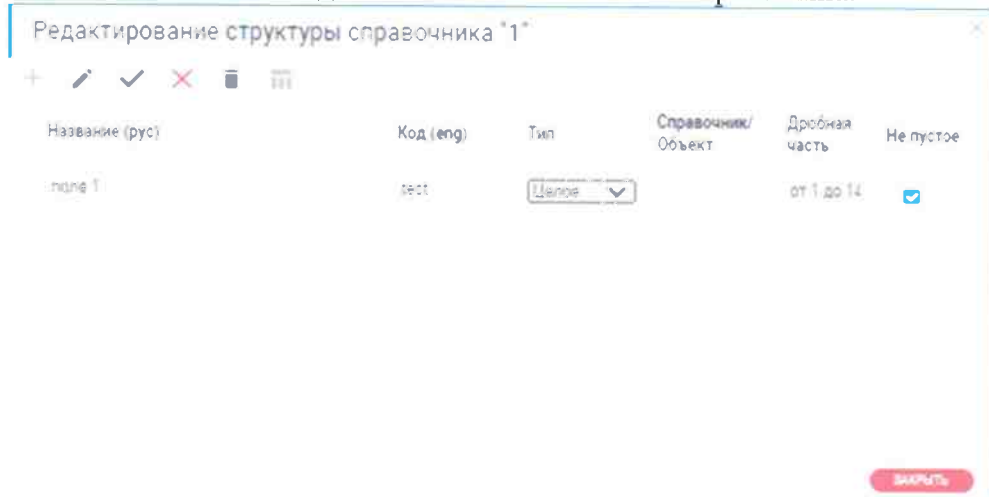


При необходимости отображения данных на ГИС необходимо проставить признак «Синхронизация с ГИС».

4.4.2. Создание/редактирование структуры справочника/объекта



В появившееся окне задаются поля и типы полей справочника



4.4.3. Удаление справочника/Объекта

Для удаления справочника/объекта НСИ необходимо выбрать элемент. Далее в панели управления нажать «удалить объект»:



В появившемся диалоговом окне подтвердить удаление.

5. Мониторинг доступности функциональности

Контроль доступности функциональности осуществляется посредством использования модуля CoreSoft.Monitor, предназначен для мониторинга и отслеживания статусов разнообразных сервисов компьютерной сети, серверов и сетевого оборудования.

Модуль предоставляет интерфейс доступа к визуальному представлению показателей доступности подсистем.

6. Аварийные ситуации

6.1. Проблемы при работе приложения

В случае отказа работы Системы или нестабильного поведения рекомендуется:

- выйти из Системы и зайти в приложение повторно
- перезапустить браузер

Если проблемы сохраняются, необходимо выйти из Системы и связаться с администратором.

7. Ошибки при авторизации

7.1. Неверный логин/пароль

В случае ошибки при вводе логина или пароля появляется сообщение об ошибке авторизации.



8. Перечень сокращений

Термин	Описание
ГИС	Геоинформационная система
ПО	Программное обеспечение
ФИАС	Федеральная Информационная Адресная Система
ЦУКС	Центр управления в кризисных ситуациях
КСП	Кризисная ситуация и происшествие
ЕДДС	Единая дежурная диспетчерская служба
АПК БГ	Аппаратно-программный комплекс «Безопасный Город»
ЕЦОР	Единый центр оперативного реагирования

Генеральный директор
ООО «КорКласс»



А. С. Гуренко